



**МИНИСТЕРСТВО ПРИРОДНЫХ РЕСУРСОВ  
КРАСНОДАРСКОГО КРАЯ**

**П Р И К А З**

от 26.06.2023

№ 812

г. Краснодар

**Об утверждении паспорта памятника природы  
регионального значения «Парк Солнечный остров»**

В соответствии с Федеральным законом от 14 марта 1995 г. № 33-ФЗ «Об особо охраняемых природных территориях», законом Краснодарского края от 31 декабря 2003 г. № 656-КЗ «Об особо охраняемых природных территориях Краснодарского края», постановлением главы администрации (губернатора) Краснодарского края от 31 марта 2016 г. № 164 «Об утверждении границ и режима особой охраны особо охраняемых природных территорий регионального значения, расположенных на территории муниципального образования город Краснодар», приказом министерства природных ресурсов Краснодарского края от 21 декабря 2022 г. № 1956 «О порядке оформления паспортов и охранных обязательств на памятники природы регионального значения» п р и к а з ы в а ю:

1. Утвердить паспорт памятника природы регионального значения «Парк Солнечный остров» согласно приложению к настоящему приказу.

2. Внести в приказ министерства природных ресурсов Краснодарского края от 11 февраля 2019 г. № 265 «Об утверждении паспортов памятников природы регионального значения» изменение, признав подпункт 23 пункта 1 утратившим силу.


3. Отделу экологического просвещения (Ананко Ю.О.) обеспечить размещение (опубликование) настоящего приказа на официальном сайте администрации Краснодарского края в информационно-телекоммуникационной сети «Интернет».

4. Контроль за выполнением настоящего приказа возложить на заместителя министра природных ресурсов Краснодарского края Солепова О.В.

5. Приказ вступает в силу через 10 дней после дня его официального опубликования.

Исполняющий обязанности министра

С.Н. Ерёмин



Приложение

УТВЕЖДЕН

приказом министерства природных  
ресурсов Краснодарского края

от 26.06.2023 № 812

РОССИЙСКАЯ ФЕДЕРАЦИЯ  
КРАСНОДАРСКИЙ КРАЙ

УТВЕРЖДЕН

приказом министерства природных  
ресурсов Краснодарского края

от 26.06.2023 № 812

**ПАСПОРТ**

**памятника природы регионального значения «Парк Солнечный остров»**

Наименование памятника природы

Город Краснодар

Муниципальное образование

Краснодар 2023 год

Полное наименование памятника природы регионального значения: **«Парк Солнечный остров»** (далее – памятник природы).

Реквизиты нормативных правовых актов о создании памятника природы и его охранной зоны (при наличии), утверждении границ и режима особой охраны памятника природы, функционального зонирования (при наличии) и его охранной зоны (при наличии): решение Советского райисполкома города Краснодара от 26 августа 1981 г. № 354, решение Краснодарского крайисполкома от 14 июля 1988 г. № 326, постановление главы администрации (губернатора) Краснодарского края от 31 марта 2016 г. № 164 «Об утверждении границ и режима особой охраны особо охраняемых природных территорий регионального значения, расположенных на территории муниципального образования город Краснодар».

Памятник природы создан с изъятием/без изъятия у правообладателей земельных участков.

Цель создания памятника природы: сохранение зеленых насаждений и объектов, имеющих историческое, эстетическое, экологическое и культурное значение, создание благоприятной окружающей среды, экологическое просвещение и создание условий для отдыха населения.

Местоположение, площадь, описание границ памятника природы и его охранной зоны (при наличии)

Муниципальное образование: город Краснодар.

Населенный пункт: город Краснодар.

Положение памятника природы в системе улично-дорожной сети: ул. Трамвайная, 2.

Категории земель: земли населенных пунктов.

Описание местоположения границ памятника природы и его охранной зоны (при наличии) в пределах лесничеств, участковых лесничеств, лесных кварталов и лесотаксационных выделов (в случае расположения памятника природы на землях лесного фонда): нет.

Наличие в границах памятника природы иных особо охраняемых объектов: в южной части парка произрастает памятник природы регионального значения «Дуб Титан», образованный решением Советского райисполкома города Краснодара от 26 марта 1981 г. № 354 и решением Краснодарского крайисполкома Совета народных депутатов от 14 сентября 1983 г. № 488.

Описание границ памятника природы, функциональных зон (при наличии) и его охранной зоны (при наличии): границы выделены по меандру реки Старая Кубань и спрямляющей протоке (ерик), ограничивающей памятник природы с южной стороны.

Охранная зона не предусмотрена.

Площадь памятника природы и его охранной зоны (при наличии): 40,2988 га.

Перечень функциональных зон памятника природы (при наличии) с указанием их площади (га): нет.

Режим особой охраны памятника природы, его охранной зоны (при наличии) и функциональных зон (при наличии)

На всей территории памятника природы запрещается деятельность, влекущая за собой изменение исторически сложившегося природного ландшафта, снижение или уничтожение экологических, эстетических и рекреационных качеств территории, в том числе:

1. Деятельность, влекущая искажение сложившегося ландшафта;
2. Предоставление земельных участков для капитального строительства;
3. Прокладка новых дорог, троп, линий электропередач, коммуникаций, возведение строений и сооружений (в том числе временных), не связанных с деятельностью памятников природы;
4. Загрязнение почв;
5. Создание объектов размещения, хранения отходов производства и потребления, радиоактивных, химических, взрывчатых, токсичных, отравляющих и ядовитых веществ;
6. Проезд и стоянка всех видов транспортных средств вне дорог, кроме транспорта работников специально уполномоченных органов государственной власти;
7. Все виды земляных гидротехнических и строительных работ, кроме проводимых с целью обеспечения эксплуатации и ремонта существующих линейных сооружений и коммуникаций;
8. Осуществление рекреационной деятельности (в том числе организация мест отдыха и разведение костров) за пределами специально предусмотренных для этого мест;
9. Сжигание естественной растительности, в том числе весенние палы;
10. Выгул собак;
11. Выпас сельскохозяйственных животных и организация для них летних лагерей;
12. Самовольные посадки деревьев и кустарников, а также другие самовольные действия граждан, направленные на обустройство отдельных участков памятников природы;
13. Сбор зоологических, ботанических коллекций, а также палеонтологических образцов без согласования с органом исполнительной власти Краснодарского края, уполномоченным в области охраны окружающей среды;
14. Изыскательские, взрывные и буровые работы;
15. Уничтожение или повреждение шлагбаумов, аншлагов, стендов и других информационных знаков и указателей, а также оборудованных экологических троп и мест отдыха;
16. Осуществление любых других действий, ведущих к изменению режима или внешнего вида памятников природы;

17. Перепрофилирование сложившихся к моменту организации памятников природы направлений хозяйственно-производственной деятельности землепользователей.

#### Меры охраны памятника природы и ответственные за их исполнение

В целях обеспечения сохранности природного комплекса необходимо предусмотреть выполнение следующих мер по охране памятника природы:

1. Государственному казенному учреждению Краснодарского края «Управление особо охраняемыми природными территориями Краснодарского края»:

- 1) информирование всех заинтересованных лиц о режиме и границах памятника природы. Передача охранных обязательств;
- 2) установка аншлагов (информационных щитов) по границам памятника природы, на основных подъездах к памятнику природы, на пересечении дорог;
- 3) осуществление контроля территории памятника природы с целью обеспечения установленного режима охраны территории;
- 4) разработка предложений и выполнение соответствующих мероприятий по сохранению редких видов животных, растений и грибов.

2. Собственникам, арендаторам, владельцам и пользователям земельных участков в границах памятника природы:

- 1) расчистка территории памятника природы от твердых коммунальных отходов;
- 2) выполнение противопожарных мероприятий;
- 3) выполнение мероприятий по сохранению редких видов животных, растений и грибов на основании рекомендации специалистов.

#### Природные характеристики территории

Характеристика рельефа, ландшафта приводится в приложении 1 к настоящему паспорту памятника природы.

Описание растительного мира территории приводится в приложении 2 к настоящему паспорту памятника природы.

Описание животного мира территории приводится в приложении 3 к настоящему паспорту памятника природы.

Дополнительные материалы приводятся в приложении 4 к настоящему паспорту памятника природы.

Начальник управления  
охраны окружающей среды



Д.М. Заякина

Приложение 1  
к паспорту памятника  
природы регионального  
значения «Парк Солнечный  
остров»

**ХАРАКТЕРИСТИКА  
рельефа, ландшафта территории  
памятника природы регионального значения  
«Парк Солнечный остров»**

Основная часть памятника природы занимает северный из двух островов, лежащих в пойме реки Кубань, омываемых водами ее старицы – Старой Кубани.

Город Краснодар располагается на сильно измененной природно-культурной аллювиальной четвертичной равнине с покровом лесов, распашанными луговидными степями на обыкновенных и выщелоченных черноземах. Основная его территория - культурно-техногенный ландшафт. Культурно-техногенные (антропогенные) ландшафты относятся к категории ландшафтов, полностью созданных человеком с использованием достижений научных знаний и техники.

По геоморфологическому районированию Краснодарского края территория города Краснодара относится к Предкубанской равнине. По характеру морфологии поверхности Предкубанская равнина – низменная слабоволнистая равнина с очень малым уклоном на запад и северо-запад. Характеризуемая территория города Краснодара расположена на правом берегу реки Кубань. Протяженность территории более 20 км, представлена она двумя террасами и поймой реки Кубань. Основная часть территории (более 80 %) расположена на коренной III террасе реки Кубань, поверхность которой представляет собой довольно плоскую равнину со слабым уклоном в сторону Азовского моря. Характерными элементами рельефа этой территории являются многочисленные замкнутые депрессии - западины.

По природно-сельскохозяйственному районированию земельного фонда Российской Федерации территория, относящаяся к землям города Краснодара входит в лесостепную зону, Приазово-Предкавказскую степную провинцию.

На характеризуемой территории черноземы занимают преобладающую площадь и приурочены к хорошо дренированным массивам Предкубанской равнины. Представлены они тремя подтипами черноземами выщелоченными (наиболее распространенными), типичными и обыкновенными. Эти подтипы представляют собой разные стадии дернового образования, а их провинциальная специфика - большая мощность гумусового горизонта и малая гумусированность. Характерным для них является сильная выщелоченность, а

также большая мощность гумусовых горизонтов. Механический состав преимущественно глинистый.

Выщелоченные, малогумусные сверхмощные черноземы в верхних горизонтах содержат от 0,26 % до 0,35 % азота. Такое количество является косвенным показателем большого богатства выщелоченных черноземов в обеспечении растений достаточными запасами азотного питания.

Величина рН является наиболее устойчивым генетическим показателем конкретности почвы, варьирование рН в границах типичных значений составляет 5 - 10 %. Реакция почвенной среды на территории города варьирует в пределах от 5,3 до 7,9 ед. рН., то есть от сильнокислой до щелочной (среднее значение составило 6,8 ед. рН), но большинство почв проявляют нейтральную реакцию среды.

Почвообразовательные процессы представлены гуматно-кальциевым гумусообразованием, миграцией карбонатов, глубоким выщелачиванием легкорастворимых солей и гипса, оглинением почвенной толщи.

Главная водная артерия города - река Кубань, протекает в широтном направлении с востока на запад. Образуется от слияния рек Учкулан и Уккулан, вытекающих из ледников Эльбруса на высоте 2970 м. Общая длина реки 870 км, площадь бассейна 57900 га.

В пределах земель города долина реки имеет асимметричное строение - левый берег низкий, правый крутой. Ширина правобережной поймы колеблется от 0,5 до 1,0 км, левобережной доходит до 20 км.

Водный режим реки характеризуется интенсивными паводками в осенне-зимний период (ноябрь - март) и довольно устойчивой летней меженью лишь изредка нарушаемой незначительными дождями. Средняя скорость течения в половодье 1 - 1,5 м/с, в межень 0,4 - 0,6 м/с. Уклон воды - нулевой.

По гидрологическим условиям город Краснодар относится к Азово-Кубанскому бассейну подземных вод. Водоносный комплекс отложений мезотического яруса занимает в пределах бассейна меньшую площадь, чем Понтический. Представлен тонкозернистыми песками, аргилитами.

Общая эффективная мощность водовмещающих пород составляет 20 - 80 м. Гидрогеологические параметры невысокие: коэффициент фильтрации - 0,7 - 6 м<sup>2</sup>/сут, водопроницаемость - 25 - 190 м<sup>2</sup>/сут. Пресные воды (сухой остаток - 0,3 - 0,9 г/дм<sup>3</sup>). В районе города Краснодара воды гидрокарбонатные натриевые, минерализация достигает 92 г/дм<sup>3</sup>, температура 42 - 53°С, содержание йода 37 - 180 мг/дм<sup>3</sup>, брома 37 - 180 мг/дм<sup>3</sup>.

Начальник управления  
охраны окружающей среды

Д.М. Заякина

**ОПИСАНИЕ**  
**растительного мира территории**  
**памятника природы регионального значения**  
**«Парк Солнечный остров»**

Перечень основных типов растительных сообществ, их состав, пространственное распределение:

- древесная растительность: Береза плакучая (*Betula pendula*), Граб обыкновенный (*Carpinus betulus*), Дуб черешчатый (*Quercus robur*), Ива плакучая (*Salix babylonica*), Катальпа яйцевидная (*Catalpa bignonioides*), Катальпа яйцевидная (*Catalpa ovata*), Каштан посевной (*Castanea sativa*), Конский каштан (*Aesculus hippocastanum*), Липа мелколистная (*Tilia cordata*), Можжевельник обыкновенный (*Juniperus communis*), Платан западный (*Platanus occidentalis*), Платан кленолистный (*Platanus acerifolia*), Робиния псевдо-акация (*Robinia pseudoacacia*), Сосна обыкновенная (*Pinus sylvestris*), Тополь пирамидальный (*Populus pyramidalis*), Тополь серебристый (*Populus alba*), Туя (*Thuja*), Ясень высокий (*Fraxinus excelsior*);

- кустарниковая растительность: Гибискус сирийский (*Hibiscus syriacus*), Калина обыкновенная (*Viburnum opulus*), Сирень обыкновенная (*Syringa vulgaris*), Спирея Вангутта (*Spiraea vanhouttei*);

- травянистая растительность: Амброзия полыннолистная (*Ambrosia artemisiifolia*), Бегония (*Begonia*), Будра плющевидная (*Glechoma hederacea*), виола (*Viola*), Вьюнок полевой (*Convolvulus arvensis*), Герань (*Geranium*), Горец птичий (*Polygonum aviculare*), Гортензия (*Hydrangea*), Дурман (*Datura*), Канна индийская (*Canna indica*), Кислица обыкновенная (*Oxalis acetosella*), Лапчатка ползучая (*Potentilla reptans*), Подорожник ланцетолистный (*Plantago lanceolata*), Подорожник средний (*Plantago media*), Полынь (*Artemisia*), Тростник южный (*Phragmites communis*), Тысячелистник обыкновенный (*Achillea millefolium*), Фиалка душистая (*Viola odorata*), Хоста (*Hosta*), Цикорий обыкновенный (*Cichorium intybus*), Цинния (*Zinnia*), Шалфей блестящий (*Salvia splendens*), Щавель (*Rumex sp.*), Щирица белая (*Amaranthus albus*), Ячмень заячий (*Heuclerum leporinum*);

- внеярусная растительность: Девичий виноград пятилисточковый (*Parthenocissus quinquefolia*), Плющ обыкновенный (*Hedera helix*), Хмель обыкновенный (*Humulus lupulus*).



Список видов, занесенных в Красную книгу Российской Федерации, Красную книгу Краснодарского края, с указанием категории и статуса редкости вида:

№ п/п	Виды животных	Категория и статус редкости вида	
		Красная книга Российской Федера- ции, 2008 год	Красная книга Краснодарско- го края, 2017 год
1	2	3	4
1.	Сосна крымская ( <i>Pinus pallasiana</i> )	1	2 ИС

Иачальник управления  
охраны окружающей среды



Д.М. Заякина

Приложение 3  
к паспорту памятника  
природы регионального  
значения «Парк Солнечный  
остров»

**ОПИСАНИЕ**  
**животного мира территории**  
**памятника природы регионального значения**  
**«Парк Солнечный остров»**

Перечень видов животных, встречающихся на данной территории:

Орнитофауна: Воробей домовый (*Passer domesticus*), Ворон (*Corvus corax*), Ворона серая (*Corvus cornix*), Голубь сизый (*Columba livia*), Сойка обыкновенная (*Garrulus glandarius*), Сорока обыкновенная (*Pica pica*);

Териофауна: Белка обыкновенная (*Sciurus vulgaris*), Домовая мышь (*Mus musculus*), Крот (*Talpa sp*), Крыса (*Rattus*).

Список видов, занесенных в Красную книгу Российской Федерации, Красную книгу Краснодарского края, с указанием категории и статуса редкости вида: не выявлены.

Начальник управления  
охраны окружающей среды



Д.М. Заякина

Приложение 4  
к паспорту памятника  
природы регионального  
значения «Парк Солнечный  
остров»

**ДОПОЛНИТЕЛЬНЫЕ МАТЕРИАЛЫ**

Фотографии памятника природы регионального значения:



Фото 1. Памятник природы «Парк Солнечный остров»



Фото 2. Памятник природы «Парк Солнечный остров»



Фото 3. Памятник природы «Парк Солнечный остров»



Фото 4. Памятник природы «Парк Солнечный остров»



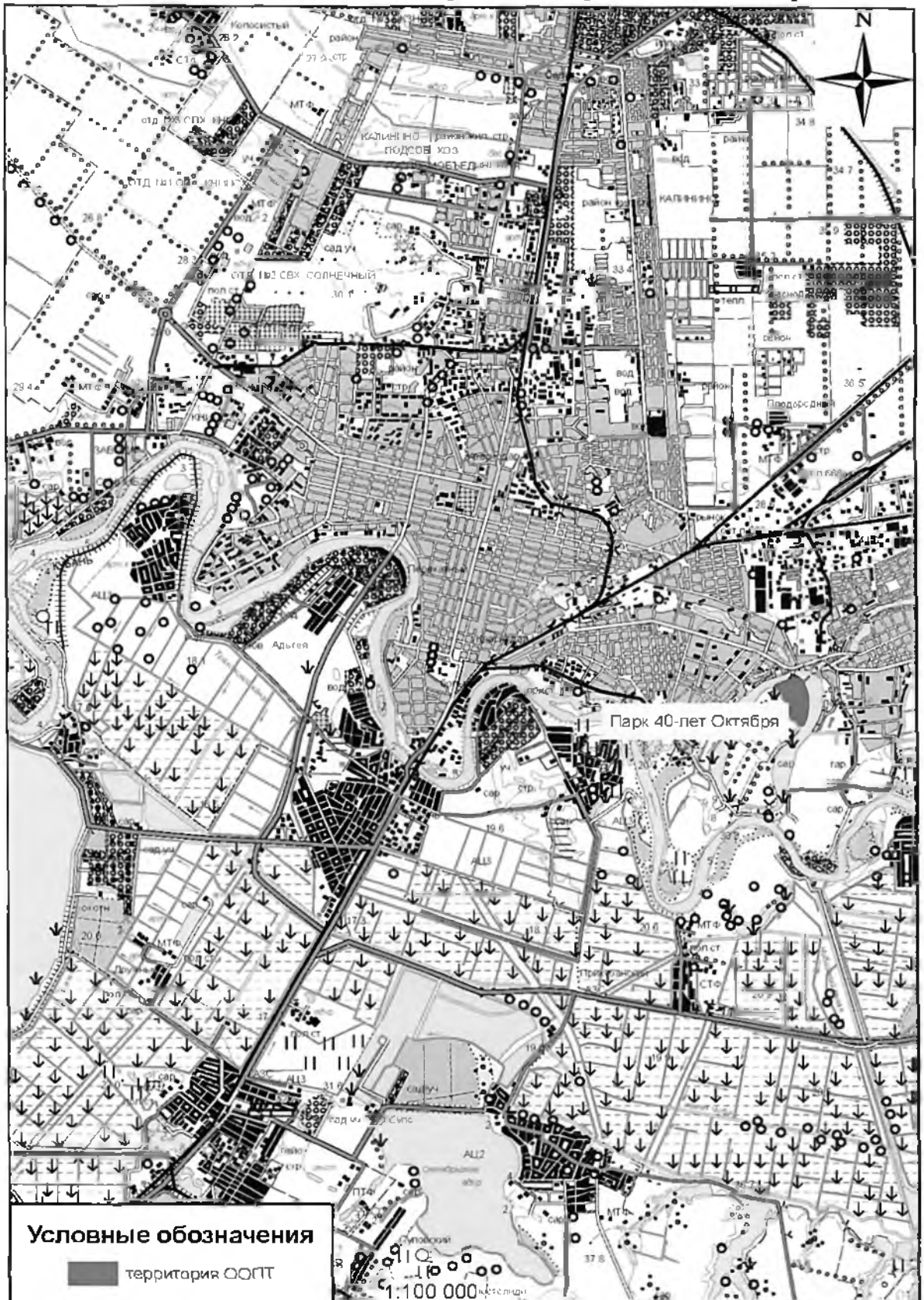
Фото 5. Памятник природы «Парк Солнечный остров»



Фото 6. Памятник природы «Парк Солнечный остров»

Картографические материалы с нанесенными границами памятника природы регионального значения, его охранной зоны (при наличии) и функциональных зон (при наличии):

**Карта-схема границ памятника природы «Парк Солнечный остров»**





Начальник управления  
охраны окружающей среды

A handwritten signature in black ink, appearing to read 'Zaykina'.

Д.М. Заякина