



МИНИСТЕРСТВО ПРИРОДНЫХ РЕСУРСОВ  
КРАСНОДАРСКОГО КРАЯ

П Р И К А З

от 25.11.2024

№ 1710

г. Краснодар

**Об утверждении паспортов памятников природы  
регионального значения «Урочище Пионер»,  
«Скала Зеркало», «Гора Бараний Рог»**

В соответствии с Федеральным законом от 14 марта 1995 г. № 33-ФЗ «Об особо охраняемых природных территориях», Законом Краснодарского края от 31 декабря 2003 г. № 656-КЗ «Об особо охраняемых природных территориях Краснодарского края», постановлением главы администрации (губернатора) Краснодарского края от 5 августа 2021 г. № 455 «О создании памятников природы «Скала Зеркало», «Урочище Пионер», «Гора Бараний Рог», приказом министерства природных ресурсов Краснодарского края от 21 декабря 2022 г. № 1956 «О порядке оформления паспортов и охранных обязательств на памятники природы регионального значения» п р и к а з ы в а ю:

1. Утвердить:

- 1) паспорт памятника природы регионального значения «Урочище Пионер» согласно приложению 1 к настоящему приказу.
- 2) паспорт памятника природы регионального значения «Скала Зеркало» согласно приложению 2 к настоящему приказу.
- 3) паспорт памятника природы регионального значения «Гора Бараний Рог» согласно приложению 3 к настоящему приказу.

2. Отделу экологического просвещения (Ананко Ю.О.) обеспечить:

- 1) размещение (опубликование) настоящего приказа на сайте в информационно-телекоммуникационной сети «Интернет» /admkrain.krasnodar.ru/ и направление на «Официальный интернет-портал правовой информации» (www.pravo.gov.ru);
- 2) размещение настоящего приказа на официальном сайте министерства природных ресурсов Краснодарского края в информационно-телекоммуникационной сети «Интернет».

3. Контроль за выполнением приказа возложить на первого заместителя министра природных ресурсов Краснодарского края Каинова А.С.

4. Приказ вступает в силу через 10 дней после дня его официального опубликования.

Исполняющий обязанности министра

С.Н. Ерёмин

Приложение 3

УТВЕРЖДЕН  
приказом министерства природных  
ресурсов Краснодарского края  
от 29.11.24 № 1710

РОССИЙСКАЯ ФЕДЕРАЦИЯ  
КРАСНОДАРСКИЙ КРАЙ

УТВЕРЖДЕН  
приказом министерства природных  
ресурсов Краснодарского края  
от 29.11.24 № 1710

**ПАСПОРТ**  
**памятника природы регионального значения**  
**«Гора Бараний Рог»**

---

Наименование памятника природы

Северский район

---

Муниципальное образование

Краснодар 2024 год

Полное наименование памятника природы регионального значения: **«Гора Бараний Рог»** (далее – памятник природы).

Реквизиты нормативных правовых актов о создании памятника природы и его охранной зоны (при наличии), утверждении границ и режима особой охраны памятника природы, функционального зонирования (при наличии) и его охранной зоны (при наличии):

образован постановлением главы администрации (губернатора) Краснодарского края от 5 августа 2021 г. № 455 «О создании памятников природы «Скала Зеркало», «Хотецайское насаждение сосны пицундской», «Урочище Пионер», «Гора Бараний Рог».

Памятник природы создан с изъятием/без изъятия у правообладателей земельных участков.

Цель создания памятника природы: является создание необходимых условий для сохранения уникального природного объекта, как самое северное произрастание гемиксерофильных средиземноморских эндемиков.

Местоположение, площадь, описание границ памятника природы и его охранной зоны (при наличии)

Муниципальное образование: в 14 км от поселка Мирный, Смоленское поселение Северского района.

Населенный пункт: в границах ближайший населенный пункт (село Шабановское) расположен на расстоянии 10 км в северо-восточном направлении.

Положение памятника природы в системе улично-дорожной сети: нет.

Категория земель: земли лесного фонда.

Описание местоположения границ памятника природы и его охранной зоны (при наличии) в пределах лесничеств, участковых лесничеств, лесных кварталов и лесотаксационных выделов, частей лесотаксационных выделов (в случае расположения памятника природы на землях лесного фонда): расположен в выделе 17, 30, части выделов 7, 8, 9, 16, 26, 29, 31, 32, 41, 42, 43, 46, 47, 52 квартала 45А Мирного участкового лесничества Афипского лесничества.

Наличие в границах памятника природы иных особо охраняемых объектов: отсутствуют.

Описание границ памятника природы, функциональных зон (при наличии) и его охранной зоны (при наличии):

Обозначение части границ		Описание прохождения границ
от точки	до точки	
1	2	3
1	32	от точки 1 в юго-восточном направлении по лесному массиву на расстояние 1163 м по изломанной линии через точки 2-31 до точки 32
32	47	от точки 32 в юго-западном направлении по лесному массиву на расстояние 486 м по изломанной линии через точки 33-46 до

Обозначение части границ		Описание прохождения границ
от точки	до точки	
1	2	3
		точки 47
47	99	от точки 47 в северо-западном направлении по лесному массиву на расстояние 1583 м по изломанной линии через точки 48-98 до точки 99
99	1	от точки 99 в северо-восточном направлении по лесному массиву на расстояние 322 м по изломанной линии через точки 100-111 на исходную точку 1

Охранная зона памятника природы: не предусмотрена.

Площадь памятника природы и его охранной зоны (при наличии): 58,2524 га.

Перечень функциональных зон памятника природы (при наличии) с указанием их площади (га): функциональное зонирование памятника природы не предусмотрено.

Режим особой охраны памятника природы, его охранной зоны (при наличии) и функциональных зон (при наличии)

На территории памятника природы регионального значения «Гора Бараний Рог» запрещается деятельность, влекущая за собой изменение исторически сложившегося природного ландшафта и причиняющая вред природным комплексам и их компонентам, расположенным в границах памятника природы, в том числе:

1. Строительство объектов капитального строительства, отвод земельных участков под такое строительство.

2. Реконструкция линейных объектов без проекта, получившего положительное заключение государственной экологической экспертизы, в случаях, предусмотренных законодательством, и без проведения природоохранных мероприятий по снижению негативного воздействия работ на природные объекты и комплексы.

3. Размещение некапитальных строений, сооружений и выделение земельных участков в целях размещения некапитальных строений, сооружений без согласования с уполномоченным органом исполнительной власти Краснодарского края в области охраны окружающей среды, охраны, воспроизводства и использования объектов животного мира и среды их обитания, за исключением размещения некапитальных строений, сооружений, относящихся к объектам охотничьей, биотехнической и природоохранной инфраструктуры, и выделения земельных участков под их размещение.

4. Выделение земельных участков для индивидуального жилищного строительства, садоводческих товариществ и коттеджей, предоставление земельных участков для садоводства и огородничества.

5. Мойка, ремонт, заправка топливом механизированных транспортных средств.
6. Виды экстремального туризма, связанные с поездками на моторных транспортных средствах повышенной проходимости.
7. Заготовка и сбор не древесных лесных ресурсов, заготовка пищевых лесных ресурсов и сбор лекарственных растений в промышленных и коммерческих целях.
8. Создание объектов размещения отходов производства и потребления, радиоактивных, химических, взрывчатых, токсичных, отравляющих и ядовитых веществ.
9. Ведение сельского хозяйства, за исключением сенокосения, выпаса сельскохозяйственных животных гражданами.
10. Сброс дренажных вод без очистки и неочищенных сточных вод в водные объекты и на рельеф местности, а также организация фильтруемых септиков.
11. Засорение и захламление территории памятников природы, в том числе загрязнение почвы.
12. Геологическая разведка и добыча полезных ископаемых (кроме питьевых ресурсов), а также выполнение иных связанных с пользованием недрами работ.
13. Спортивная и любительская охота в период с 1 марта по 20 июня, промысловая охота.
14. Уничтожение либо повреждение воспроизводственных и защитных участков (гнезд, дупел, нор и других жилищ и убежищ) среды обитания диких животных, кроме случаев, предусмотренных законодательством Российской Федерации и Краснодарского края.
15. Добыча и иное изъятие из природной среды объектов животного и растительного мира, занесенных в Красную книгу Российской Федерации и (или) Красную книгу Краснодарского края, без разрешений, предусмотренных законодательством Российской Федерации и Краснодарского края.
16. Сбор зоологических, ботанических, минералогических коллекций и палеонтологических объектов без согласования с уполномоченным органом исполнительной власти Краснодарского края в области охраны окружающей среды.
17. Интродукция и акклиматизация объектов животного и растительного мира, за исключением случаев, связанных с необходимостью борьбы с вредными организмами, осуществляемой по согласованию с уполномоченным органом исполнительной власти Краснодарского края в области охраны окружающей среды.
18. Осуществление авиационных мер по борьбе с вредителями и болезнями растений, кроме случаев отсутствия возможности применения наземной техники при возникновении массовых эпидемии или иных естественных природных явлений, связанных со вспышками численности вредителей.
19. Сжигание растительности и ее остатков.
20. Размещение кемпингов и палаточных лагерей, за исключением уста-

новки отдельных палаток.

21. Устройство спортивных площадок и установка спортивного оборудования, прокладка, обустройство и маркировка спортивных трасс, за исключением прокладки и обустройства туристических маршрутов и экологических троп по согласованию с уполномоченным органом исполнительной власти Краснодарского края в области охраны окружающей среды.

22. Проведение спортивных, зрелищных и иных мероприятий без согласования с уполномоченным органом исполнительной власти Краснодарского края в области охраны окружающей среды.

23. Размещение рекламных и информационных знаков и щитов, аншлагов, стендов, указателей, шлагбаумов, экспозиционных, экскурсионных и иных объектов, не связанных с функционированием ООПТ, лесохозяйственной и охотхозяйственной деятельностью, деятельностью в области водных отношений, обозначением линейных объектов.

24. Уничтожение или повреждение рекламных и информационных знаков и щитов, аншлагов, стендов, указателей, шлагбаумов, экспозиционных, экскурсионных и иных объектов.

25. Проведение сплошных рубок леса, за исключением случаев, когда выборочные рубки не обеспечивают замену лесных насаждений, утративших свои средообразующие, водоохранные и иные полезные функции, на лесные насаждения, обеспечивающие сохранение целевого назначения защитных лесов и выполняемых ими полезных функций.

26. Проведение рубок ухода и санитарных рубок без обеспечения сохранности старовозрастных, фауных, сухостойных и валежных деревьев в количестве не менее 5 экземпляров каждой группы на 1 га на землях лесного фонда, в полегающих насаждениях и в охранных зонах линейных объектов.

27. Проведение археологических полевых работ (разведок, раскопок, наблюдений) без полученного в установленном законодательством порядке разрешения (открытого листа) и соблюдения условий, предусмотренных разрешением (открытым листом), а также без согласования с уполномоченным органом исполнительной власти Краснодарского края в области охраны окружающей среды.

28. Перепрофилирование сложившихся к моменту утверждения настоящего режима особой охраны ООПТ направлений хозяйственной и иной деятельности без согласования с уполномоченным органом исполнительной власти Краснодарского края в области охраны окружающей среды.

В случае возникновения угрозы либо наступления режима чрезвычайной ситуации проведение работ, связанных с предупреждением и ликвидацией чрезвычайных ситуаций различного характера производится в соответствии с действующим законодательством о чрезвычайных ситуациях. Информация о планируемых и реализуемых мероприятиях, а также о нанесенном вреде направляется в орган исполнительной власти Краснодарского края, уполномоченный в области охраны окружающей среды.

## Меры охраны памятника природы и ответственные за их исполнение

В целях обеспечения сохранности природных комплексов и объектов необходимо предусмотреть выполнение следующих мер по охране памятника природы:

Государственному казенному учреждению «Управление особо охраняемыми природными территориями Краснодарского края»:

1) информирование всех заинтересованных лиц о режиме и границах памятника природы. Передача охранных обязательств.

2) установку аншлагов (информационных щитов) по границам памятника природы, на основных подъездах к памятнику природы, на пересечении дорог.

3) осуществление контроля территории памятника природы с целью обеспечения установленного режима охраны территории.

4) разработку предложений и выполнение соответствующих мероприятий по сохранению редких видов животных, растений и грибов.

Собственникам, арендаторам, владельцам и пользователям земельных участков в границах памятника природы:

1) расчистку территории памятника природы от твердых коммунальных отходов.

2) выполнение противопожарных мероприятий.

3) выполнение мероприятий по сохранению редких видов животных, растений и грибов на основании рекомендации специалистов.

### Природные характеристики территории

Характеристика рельефа, ландшафта приводится в приложении 1 к паспорту памятника природы.

Описание растительного мира территории приводится в приложении 2 к паспорту памятника природы.

Описание животного мира территории приводится в приложении 3 к паспорту памятника природы.

Дополнительные материалы приводятся в приложении 4 к паспорту памятника природы.

Начальник управления  
охраны окружающей среды



Д.М. Заякина

**ХАРАКТЕРИСТИКА  
рельефа, ландшафта территории  
памятника природы регионального значения  
«Гора Бараний Рог»**

Геоморфологическое строение территории района характеризуется тесной связью рельефа и тектонических структур. Проявление этой связи выражается в полном совпадении и зональном развитии основных форм рельефа и структурных элементов разного возраста: раннеальпийские складчатые структуры выражены в рельефе среднегорными хребтами; позднеальпийские образуют пояс средне- и низкогорных хребтов на северном макросклоне Большого Кавказа; молодые складчатые структуры находят отражение в рельефе низкогорных хребтов и возвышенностей и в строении предгорных аккумулятивно-денудационных и аккумулятивных равнин.

Гора Бараний Рог является геологической структурой северных склонов западных отрогов Главного Кавказского хребта. Ее высота составляет 567,4 м. Гора сложена породами нижнего и верхнего мела, которые образуют синклинальную складку. Складка ассиметрична, ее южное крыло значительно круче северного. С севера на юг складка ограничена разломами. В нижней части массива прослеживается мощная толща нижнемеловых отложений, представленных глинами, сидеритами, песчаниками, алевролитами, конгломератов, гравелитов. В этой толще преобладают карбонатные породы: известняки и мергели. Причем господствуют известняки (58 %). Вместе с мергелем они составляют 86 % всего объема отложений верхнего мела горы Бараний Рог.

Ландшафт памятника природы лесной, рекреационный, среднегорный, трансэлювиальный, с грабово-дубово-буково-мертвоопадной ассоциацией на бурых лесных оподзоленных почвах, глинистых, на плотных породах и их делювии с включением урочищ супераквальных ландшафтов рек, ручьев, балок с околородной растительностью на аллювиальных отложениях.

Начальник управления  
охраны окружающей среды



Д.М. Заякина



**ОПИСАНИЕ**  
**растительного мира территории**  
**памятника природы регионального значения**  
**«Гора Бараний рог»**

Перечень основных типов растительных сообществ, их состав, пространственное распределение:

древесная растительность: бук восточный (*Fagus orientalis*), дуб скальный (*Quercus petraea*), граб обыкновенный (*Carpinus betulus*), липа бегониелистная (*Tilia begoniifolia*), клен полевой (*Acer campestre*), клен светлый (*Acer laetum*), ясень обыкновенный (*Fraxinus excelsior*), груша кавказская (*Pyrus caucasica*);

кустарниковая растительность: лещина обыкновенная (*Corylus avellana*), боярышник (*Crataegus*), бересклет европейский (*Euonymus europaeus*), ежевика сизая (*Rubus caesius*), боярышник (*Crataegus*), клекачка перистая (*Staphylea pinnata*), жимолость козья (*Lonicera caprifolium*), плющ обыкновенный (*Hedera helix*), барвинок опушенный (*Vinca pubescens*), чубушник кавказский (*Philadelphus caucasicus*), ломонос жгучий (*Clematis flammula*), жасмин кустарниковый (*Jasminum fruticans*) и скумпия кожевенной (*Cotinus coggygia*);

травянистая растительность: первоцвет обыкновенный (*Primula vulgaris*), лютик (*Ranunculus sp.*), тамус обыкновенный (*Tamus communis*), мятлик обыкновенный (*Poa trivialis*), купена многоцветная (*Polygonatum multiflorum*), псефеллос наклоненный (*Psephellus declinatus*), ирис карликовый (*Iris pumila*), асфodelина крымская (*Asphodeline taurica*), ковыль красивейший (*Stipa pulcherrima*), житняк хвоелистный (*Agropyron pinifolium*), ламира ежеголовая (*Lamyra echinocephala*), желтушник красивоплодный (*Erysimum callicarpum*), гвоздика акантолимоновидная (*Dianthus acantholimonooides*), жабрица понтийская (*Seseli ponticum*), девясил мечелистный (*Inula ensifolia*), железница черноморская (*Sideritis euxina*).

Список видов растений, занесенных в Красную книгу Российской Федерации и Красную книгу Краснодарского края, с указанием категории и статуса редкости вида:

№ п/п	Вид растений	Категория и статус редкости вида		Особенности ареала
		Красная книга Краснодарского края (2017)	Красная книга РФ (2008)	
1	2	3	4	5
Семейство <i>Cupressaceae</i>				

1	2	3	4	5
1	Можжевельник высокий ( <i>Juniperus excelsa</i> Bieb.)	3 УВ	2 а	Восточно-средиземноморский реликтовый вид на границе ценоареала, сокращающийся в численности. Включен в Красный список МСОП.
2	М. вонючий ( <i>J. foetidissima</i> Willd.)	2 ИС	2 а	Средиземноморский вид на границе ценоареала с ограниченным распространением и низкой численностью. Включен в Красный список МСОП.
3	М. колючий ( <i>J. oxycedrus</i> L.)	3 УВ	-	Средиземноморский вид с ограниченным распространением в пределах Западного Кавказа и сокращающийся в численности. Включен в Красный список МСОП.
4	М. казацкий ( <i>J. sabina</i> L.)	3 УВ	-	Реликтовый вид ксеро-термического периода, спорадично распространенный с ограниченным числом мест произрастания. Включен в Красный список МСОП
Семейство <i>Aristolochiaceae</i>				
5	Кирказон Штейпа ( <i>Aristolochia steupii</i> Woronow)	2 ИС	-	Реликтовый вид ксеро-термического периода, спорадично распространенный с ограниченным числом мест произрастания
Семейство <i>Ranunculaceae</i>				
6	Ветреница нежная ( <i>Anemone blanda</i> )	3 УВ	3 г	Кавказско-малоазийский вид, произрастающий на се-

1	2	3	4	5
	Schott et Kotschy)			верной границе ценоареала
7	Зимовник кавказский ( <i>Helleborus caucasicus</i> C. Koch ex A. Braun,)	3 УВ	-	Кавказско-малоазийский третично-нореликтовый вид с сокращающейся численностью в результате высокого уровня эксплуатации
Семейство <i>Caryophyllaceae</i>				
8	Гвоздика акантолимоновидная ( <i>Dianthus acantholimonoideus</i> Schischk.)	3 УВ	3 а	Редкий северо-западно-закавказский (новороссийский) эндемик с ограниченным и дизъюнктивным ареалом
Семейство <i>Raeoniaceae</i>				
9	Пион кавказский ( <i>Raeonia caucasica</i> (Schipcz.) Schipcz.)	3 УВ	-	Кавказско-переднеазиатский вид с сокращающейся численностью
Семейство <i>Hypericaceae</i>				
10	Зверобой Лидийский ( <i>Hypericum lydium</i> Boiss)	3 УВ	-	Восточносредиземноморский вид на восточной границе ареала.
Семейство <i>Brassicaceae</i>				
11	Желтушник красивоплодный ( <i>Erysimum callicarpum</i> Lipsky)	3 УВ	3 д	Локальный новороссийский эндемик, произрастающий в зоне интенсивной рекреации.
Семейство <i>Staphyleaceae</i>				
12	Клекачка перистая ( <i>Staphylea pinnata</i> L.)	3 УВ	3 г	Среднеевропейско-средиземноморский третично-нореликтовый вид с дизъюнктивным ареалом
Семейство <i>Primulaceae</i>				
13	Цикламен кавказский ( <i>Cyclamen coum</i>	3 УВ	3 д	Кавказско-малоазиатский вид с сокращающейся чис-

1	2	3	4	5
	Mill. subsp. <i>caucasicum</i> (C. Koch) O. Schwarz)			ленностью. Вид включен в Конвенцию СИТЕС, Приложение II
Семейство <i>Lamiaceae</i>				
14	Шалфей раскрытый ( <i>Salvia ringens</i> Sibth. et Sm.)	3 УВ	-	Восточно-средиземноморский вид на крайнем пределе ареала, произрастающий в зоне высокой рекреационной нагрузки и курортного строительства
15	Железница крымская ( <i>Sideritis taurica</i> Steph. ex Willd.)	3 УВ	-	Крымско-новороссийский региональный эндемик, произрастающий в зоне высокой рекреационной нагрузки и курортного строительства
16	Чистец критский ( <i>Stachys cretica</i> L.)	3 УВ	-	Восточноевропейско-средиземноморский вид, произрастающий в зоне высокой рекреационной нагрузки и курортного строительства
Семейство <i>Asteraceae</i>				
17	Ламира ежеголовая ( <i>Lamyra echinocephala</i> (Willd.) Tamamsch.)	3 УВ	-	Крымско-северо-западнокавказский вид с иррадиациями, находящийся в условиях высокого рекреационного использования
18	Псефеллюс наклонённый ( <i>Psephellus declinatus</i> (Bieb.) C. Koch)	3 УВ	-	Крымско-северо-западнокавказский (крымско-новороссийский) эндемик с дизъюнктивным ареалом, произрастающий в зоне интенсивной рекреации
Семейство <i>Iridaceae</i>				

1	2	3	4	5
19	Касатик карликовый ( <i>Iris pumila</i> L.)	3 УВ	3 б	Европейско-средиземноморский вид с фрагментарным ареалом и сокращающейся численностью
Семейство <i>Orchidaceae</i>				
20	Пыльцеголовник крупноцветковый ( <i>Cephalanthera damasonium</i> (Mill.) Druce)	3 УВ	3 г	Европейско-переднеазиатский вид сокращающийся в численности. Вид включен в Конвенцию СИТЕС, Приложение II
21	П. длиннолистный ( <i>C. longifolia</i> (L.) Fritsch)	3 УВ	3 г	Евразийский степной вид с высокой фрагментацией ареала и сокращающейся численностью. Вид включен в Конвенцию СИТЕС, Приложение II
22	П. красный ( <i>C. rubra</i> (L.) Rich.)	3 УВ	3 б	Евразийский степной вид с высокой фрагментацией ареала и сокращающейся численностью. Вид включен в Конвенцию СИТЕС, Приложение II
23	Тайник овальный ( <i>Listera ovata</i> (L.) R. Br.)	3 УВ	-	Южнопалеарктический вид с сокращающейся численностью в связи с освоением нижнего горного пояса. Вид включен в Конвенцию СИТЕС, Приложение II
24	Ятрышник шлемоносный ( <i>Orchis militaris</i> L.)	3 УВ	3 б, г	Евразийский редкий вид сокращающийся в численности. Вид включен в Конвенцию СИТЕС, Приложение II

1	2	3	4	5
25	Я. пурпурный ( <i>O. purpurea</i> Huds.)	3 УВ	3 б, г	Европейско-средиземноморский вид на северной границе дизъюнктивной крымско-кавказской части ареала с сокращающейся численностью. Вид включен в Конвенцию СИТЕС, Приложение II
26	Любка двулистная ( <i>Platanthera bifolia</i> (L.) Rich.)	3 УВ	-	Редкий евразиатский бореальный лесной вид с сокращающейся численностью. Вид включен в Конвенцию СИТЕС, Приложение II
Семейство <i>Asphodelaceae</i>				
27	Асфоделина крымская ( <i>Asphodeline taurica</i> (Pall. ex Vieb.) Kunth)	3 УВ	3 в	Восточно-средиземноморский вид, являющийся эдификатором реликтовых горных петрофитных степей, сокращающих область распространения
Семейство <i>Poaceae</i>				
28	Ковыль красивый ( <i>Stipa pulcherrima</i> C. Koch)	3 УВ	3 г	Евразиатский степной вид с высокой фрагментацией ареала и сокращающейся численностью
29	Житняк хвостистый ( <i>Agropyron pinifolium</i> Nevski)	3 УВ	-	Редкий субэндемичный северо-западнокавказский вид с иррадиацией в Дагестане и западной Турции

Примечание: \* – природоохранный статус по Красной книге Краснодарского края: категория 2 – «Исчезающие» или 2ИС; категория 3 – «Уязвимые» или 3УВ.

\*\* – природоохранный вид по Красной книге РФ: 1 – Находящиеся под угрозой исчезновения. Таксоны, численность особей которых уменьшилась до критического уровня или число их местонахождений настолько сократилось, что в ближайшее время они могут исчезнуть.

2 – Сокращающиеся в численности и/или распространении. Таксоны с неуклонно сокращающейся численностью, которые при дальнейшем воздействии факторов, снижающих численность, могут в короткие сроки попасть в категорию находящихся под угрозой исчезновения:

а) таксоны, численность которых сокращается в результате изменения условий существования или разрушения местообитаний.

3 – Редкие. Таксоны с естественной невысокой численностью, встречающиеся на ограниченной территории (или акватории) или спорадически распространенные на значительных территориях (или акваториях), для выживания которых необходимо принятие специальных мер охраны:

а) узкоареальные эндемики;

б) имеющие значительный ареал, в пределах которого встречаются спорадически и с небольшой численностью популяций;

в) имеющие узкую экологическую приуроченность, связанные со специфическими условиями произрастания (выходами известняков или др. пород, засоленными почвами, литоральными местообитаниями и др.);

г) имеющие значительный общий ареал, но находящиеся в пределах России на границе распространения;

д) имеющие ограниченный ареал, часть которого находится на территории (или акватории) России.

Начальник управления  
охраны окружающей среды



Д.М. Заякина

**ОПИСАНИЕ**  
**животного мира территории**  
**памятника природы регионального значения**  
**«Гора Бараний рог»**

Перечень видов животных, встречающихся на данной территории:

герпетофауна: тритон Карелина - *Triturus karelini* (Strauch, 1870), Квакша обыкновенная - *Hyla arborea* (Bokermann, 1758), Жаба колхидская - *Bufo verrucosissimus* (Pallas, 1814), Жаба обыкновенная - *Bufo bufo* (Linnaeus, 1758), Лягушка малоазиатская - *Rana macrocnemis* (Boulenger, 1885), Веретеница ломкая - *Anguis fragilis* (Linnaeus, 1758), Луговая ящерица - *Darevskia praticola pontica* (Eversmann, 1834), Ящерица скальная Браунера - *Darevskia brauneri* (Méhely, 1909), Полоз желтобрюхий - *Hierophis caspius* (Gmelin, 1789), Уж колхидский - *Natrix megaloccephala* (Orlov et Tuniyev, 1986), Уж обыкновенный - *Natrix natrix* (Linnaeus, 1758);

орнитофауна: тетеревица – *Accipiter gentilis* Linnaeus, 1758, Перепелятник – *Accipiter nisus* (Linnaeus, 1758), Зимняк *Buteo lagopus* (Pontoppidan, 1763), Обыкновенный канюк – *Buteo buteo* (Linnaeus, 1758), Малый подорлик - *Aquila pomarina* (Brehm, 1831), Кобчик - *Falco vespertinus* (Linnaeus, 1766), Обыкновенная пустельга - *Falco tinnunculus* (Linnaeus, 1758), Обыкновенная кукушка – *Cuculus canorus* (Linnaeus, 1758), Филин - *Bubo bubo* (Linnaeus, 1758), Домовый сыч - *Athene noctua* (Scopoli, 1769), Серая неясыть - *Strix aluco* (Linnaeus, 1758), Козодой обыкновенный - *Caprimulgus europaeus* (Linnaeus, 1758), Черный стриж - *Apus apus* (Linnaeus, 1758), Золотистая щурка – *Merops apiaster* (Linnaeus, 1758), Удод – *Upupa epops* (Linnaeus, 1758), Зеленый дятел – *Picus viridis* Linnaeus, 1758, Желна – *Dryocopus martius* (Linnaeus, 1758), Пестрый дятел – *Dendrocopos major* (Linnaeus, 1758), Средний дятел – *Dendrocopos medius* (Linnaeus, 1758), Малый дятел – *Dendrocopos minor* (Linnaeus, 1758), Деревенская ласточка - *Hirundo rustica* (Linnaeus, 1758), Лесной жаворонок - *Lullula arborea* (Linnaeus, 1758), Лесной конек – *Anthus trivialis* (Linnaeus, 1758), Желтая трясогузка - *Motacilla flava* (Linnaeus, 1758), Обыкновенный жулан - *Lanius collurio* (Linnaeus, 1758), Чернолобый сорокопуд - *Lanius minor* (Gmelin, 1788), Серый сорокопуд - *Lanius excubitor* (Linnaeus, 1758), Обыкновенная иволга - *Oriolus oriolus* (Linnaeus, 1758), Обыкновенный скворец - *Sturnus vulgaris* (Linnaeus, 1758), Сойка - *Garrulus glandarius* (Linnaeus, 1758), Сорока - *Pica pica* (Linnaeus, 1758), Серая ворона - *Corvus cornix* (Linnaeus, 1758) Ю Ворон - *Corvus corax* (Linnaeus, 1758), Крапивник – *Troglodytes troglodytes* (Linnaeus, 1758), Лесная завирушка – *Prunella modularis* (Linnaeus, 1758), Ястребиная славка - *Sylvia nisoria* (Bechstein, 1795), Черноголовая славка – *Sylvia atricapilla* (Linnaeus, 1758), Садовая славка - *Sylvia borin* (Boddaert, 1783), Серая славка – *Sylvia communis* (Latham, 1787),



Славка-завирушка - *Sylvia curruca* (Linnaeus, 1758), Пеночка-весничка - *Phylloscopus trochilus* (Linnaeus, 1758), Пеночка-теньковка – *Phylloscopus collybita* (Vieillot, 1817), Кавказская пеночка - *Phylloscopus lorenzii* (Lorenz, 1887), Пеночка-трещотка - *Phylloscopus sibilatrix* (Bechstein, 1793), Желтобрюхая пеночка - *Phylloscopus nitidus* (Blyth, 1843), Желтоголовый королек - *Regulus regulus* (Linnaeus, 1758), Мухоловка-пеструшка - *Ficedula hypoleuca* (Pallas, 1764), Малая мухоловка – *Ficedula parva* (Bechstein, 1764), Серая мухоловка – *Muscicapa striata* (Pallas, 1764), Черноголовый чекан - *Saxicola torquata* (Linnaeus, 1766), Обыкновенная каменка - *Oenanthe oenanthe* (Linnaeus, 1758), Горихвостка обыкновенная - *Phoenicurus phoenicurus* (Linnaeus, 1758), Зарянка – *Erithacus rubecula* (Linnaeus, 1758), Южный соловей - *Luscinia megarhynchos* (Brehm, 1831), Рябинник - *Turdus pilaris* (Linnaeus, 1758), Черный дрозд – *Turdus merula* (Linnaeus, 1758), Белобровик - *Turdus iliacus* (Linnaeus, 1766), Певчий дрозд – *Turdus philomelos* (Brehm, 1831), Деряба – *Turdus viscivorus* (Linnaeus, 1758), Длиннохвостая синица – *Aegithalos caudatus* (Linnaeus, 1758), Черноголовая гайчка – *Parus palustris* (Linnaeus, 1758), Московка – *Parus ater* (Linnaeus, 1758), Обыкновенная лазоревка – *Parus caeruleus* (Linnaeus, 1758), Большая синица – *Parus major* (Linnaeus, 1758), Обыкновенный поползень – *Sitta europaea* (Linnaeus, 1758), Обыкновенная пищуха – *Certhia familiaris* (Linnaeus, 1758), Домовой воробей - *Passer domesticus* (Linnaeus, 1758), Полевой воробей – *Passer montanus* (Linnaeus, 1758), Зяблик – *Fringilla coelebs* (Linnaeus, 1758), Обыкновенная зеленушка – *Chloris chloris* (Linnaeus, 1758), Чиж – *Spinus spinus* (Linnaeus, 1758), Черноголовый щегол – *Carduelis carduelis* (Linnaeus, 1758), Коноплянка - *Acanthis cannabina* (Linnaeus, 1758), Обыкновенная чечетка - *Acanthis flammea* (Linnaeus, 1758), Обыкновенная чечевица – *Carpodacus erythrinus* (Pallas, 1770), Обыкновенный клест - *Loxia curvirostra* (Linnaeus, 1758), Обыкновенный снегирь – *Pyrrhula pyrrhula* (Linnaeus, 1758), Обыкновенный дубонос – *Scothraustes scothraustes* (Linnaeus, 1758), Просянка - *Emberiza calandra* (Linnaeus, 1758), Обыкновенная овсянка – *Emberiza citrinella* (Linnaeus, 1758), Садовая овсянка - *Emberiza hortulana* (Linnaeus, 1758), Черноголовая овсянка - *Emberiza melanocephala* (Scopoli, 1769);

млекопитающие: еж южный, Кавказский крот, Кавказская бурозубка, Бурозубка Волнухина, Малая белозубка, Европейская широкоушка, Водяная ночница, Нетопырь-карлик, Нетопырь Куля, Поздний кожан, Шакал, Лисица обыкновенная, Енотовидная собака, Ласка, Каменная куница, Лесная куница, Косуля, Кабан, Заяц-русак, Обыкновенная белка, Соня-полчок, Лесная соня, Обыкновенная полевка, Крыса серая, Домовая мышь, Полевая мышь, Малая лесная мышь, Кавказская мышь.

Список видов животных, занесенных в Красную книгу у Российской Федерации и Красную книгу Краснодарского края, с указанием категории и статуса редкости вида:

Вид животных	Категория и статус редкости вида		
	КК	РФ	МСОП
1	2	3	4

1	2	3	4
Аллолобофора Леона <i>Allolobophora leoni</i> (Michaelsen, 1891)	2 ИС «Исчезающие»	-	-
Пещерник кавказский <i>Dolichopoda euxina</i> (Semenov, 1901)	3 УВ «Уязвимые»	-	-
Красотел пахучий <i>Calosoma sycophanta</i> (Linnaeus, 1758)	4 СК «Специально контролируемый»	«2 – Сокращающиеся в численности»	-
Карабус кавказский <i>Carabus caucasicus</i> Adams, 1817	3 УВ «Уязвимые»	«2 – Сокращающиеся в численности»	-
Хищник Эппельсхайма <i>Tasgius erpelsheimianus</i> (Jakobson, 1909)	3 УВ «Уязвимые»	-	-
Жук-олень <i>Lucanus cervus</i> Linnaeus, 1758	4 СК «Специально контролируемый»	«2 – Сокращающиеся в численности»	«Находящиеся в состоянии близком к угрожаемому» - NT
Бронзовка кавказская <i>Protaetia speciosa</i> (Adams, 1817)	3 УВ «Уязвимые»	«2 – Сокращающиеся в численности»	-
Усач большой дубовый <i>Cerambyx cerdo</i> (Linnaeus, 1758)	4 СК «Специально контролируемый»	Приложение 2	VU A1c+2c ver.2.3
Парусник Мнемозина <i>Parnassius mnemosyne</i> (Linnaeus, 1758)	4 СК «Специально контролируемый»	«2 – Сокращающиеся в численности»	-
Сколия-гигант <i>Scolia maculata</i> (Drury, 1773)	3 УВ «Уязвимые»	Приложение 2	-
Лягушка малоазиатская <i>Rana macrocnemis</i> (Boulenger, 1885)	3 УВ «Уязвимые»	Приложение 2	-
Жаба колхидская <i>Bufo verrucosissimus</i> (Pallas, 1814)	2 ИС «Исчезающие»	«2 – Сокращающиеся в численности»	LC ver 3.1
Полоз каспийский <i>Hierophis caspius</i> Gmelin, 1789	3 УВ «Уязвимые»	Приложение 2	-
Уж колхидский <i>Natrix megaloccephala</i> (Orlov et Tuniyev, 1986)	3 УВ «Уязвимые»	-	LC A2ce+4ce ver. 3.1
Малый подорлик <i>Aquila</i>	3 УВ «Уязвимые»	«3 – редкий вид»	LC ver. 3.1

1	2	3	4
<i>romarina</i> (Brehm, 1831)		с ограниченным ареалом»	
Европейская широкоушка <i>Barbastella barbastellus</i> (Schreber, 1774)	3 УВ «Уязвимые»	-	VU A2c ver. 2.3
Лесной кот кавказский <i>Felis silverstris caucasica</i> Satunin, 1905	3 УВ «Уязвимые»	«3 - Редкие»	LC ver. 3.1

Примечание. Статус: КК – Красная книга Краснодарского края; РФ – Красная книга Российской Федерации; МСОП – Международный союз охраны природы

Начальник управления  
охраны окружающей среды



Д.М. Заякина

Приложение 4  
к паспорту памятника  
природы регионального  
значения «Гора Бараний рог»

**Дополнительные материалы**

Фотографии памятника природы регионального значения:



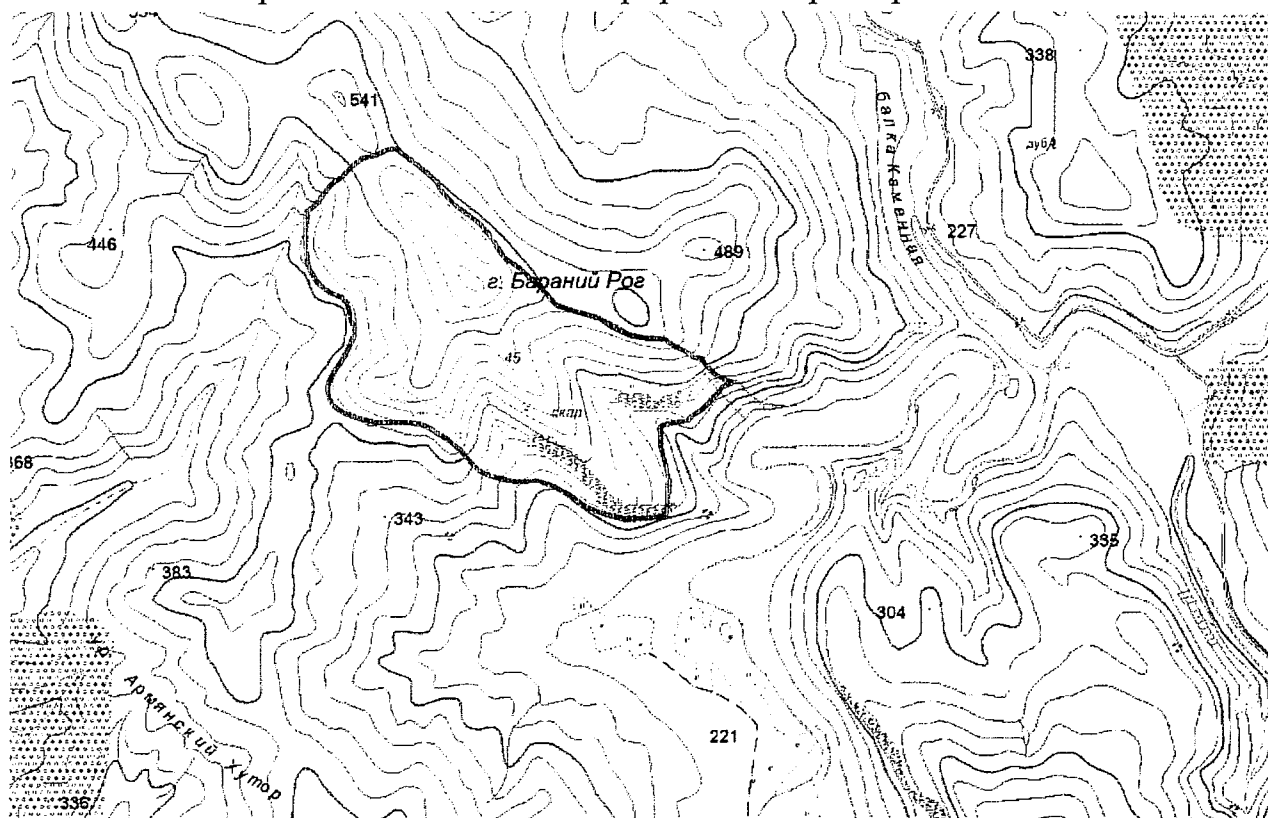
Фото 1. Памятник природы «Гора Бараний Рог»



Фото 2. Памятник природы «Гора Бараний Рог»

Картографические материалы с нанесенными границами памятника природы регионального значения его охранный зоны (при наличии) и функциональных зон (при наличии):

Карта-схема памятника природы «Гора Бараний Рог»



Начальник управления  
охраны окружающей среды

Д.М. Заякина