

РОССИЙСКАЯ ФЕДЕРАЦИЯ
КРАСНОДАРСКИЙ КРАЙ

УТВЕРЖДЕН
приказом департамента природных
ресурсов и государственного
экологического надзора
Краснодарского края
от 13.12.2012 г. № 361

**ПАСПОРТ ПАМЯТНИКА ПРИРОДЫ
РЕГИОНАЛЬНОГО ЗНАЧЕНИЯ**

Ручей Пеус

Наименование памятника природы

Туапсинский район

Муниципальное образование

Краснодар 2012 год

Полное наименование памятника природы – Ручей Пеус

Распорядительный документ об объявлении (учреждении) памятника

природы - решение исполнительного комитета Туапсинского районного Совета народных депутатов от 15 ноября 1985 года № 392, решение исполнительного комитета Краснодарского краевого Совета народных депутатов от 14 июля 1988 года № 326

Памятник природы образован с изъятием/без изъятия у собственников (арендаторов)

Цель создания – сохранение целостности ландшафтов бассейна ручья Пеус, ценных в научно-познавательном, экологическом, культурном и эстетическом отношениях, охрана объектов животного и растительного мира

Подведомственность – департамент природных ресурсов и государственного экологического надзора Краснодарского края

Профиль памятника природы – комплексный

Местоположение памятника природы, описание площади и границ памятника природы

Муниципальное образование – Туапсинский район

Категория земель – земли лесного фонда

Кадастровый номер участка – нет данных

Местоположение памятника природы:

Лесной фонд - да

Водный фонд - нет

Иные категории земель - нет

Населенный пункт – Вельяминовское сельское поселение

Положение объекта в системе улично-дорожной сети - нет

Наличие или отсутствие территориальной связи с иными природными или природно-антропогенными ландшафтами, ее характер – ручей Пеус является левым притоком реки Туапсе, впадая в реку в районе пос. Греческий на 12,5 километре от устья.

Наличие в границах ООПТ иных особо охраняемых природных территорий -нет

Описание границ памятника природы:

Северная (исходная точка)- от русла ручья Пеус (западная окраина выдела 9 квартала 26Б Небугского участкового лесничества Туапсинского лесничества) в северо-восточном направлении по границе выделов 5,7,8,10 до северо-восточной окраины выдела 10 квартала 26Б Небугского участкового лесничества туапсинского лесничества. Далее от северо-восточной окраины выдела 10 квартала 26Б Небугского участкового лесничества Туапсинского лесничества на юго-восток по границе кварталов 26Б, 27Б Небугского участкового лесничества Туапсинского лесничества до стыка границ 27Б, 28Б, 30Б кварталов (восточная окраина квартала 28Б) Небугского участкового лесничества Туапсинского лесничества.

Восточная. От стыка границ 27Б, 28Б, 30Б кварталов (восточной окраины квартала 28Б) Небугского участкового лесничества Туапсинского лесничества по границе кварталов 28Б-30Б Небугского участкового лесничества Туапсинского лесничества.

Южная. От юго-западной окраины выдела 15 квартала 28Б Небугского участкового лесничества Туапсинского лесничества по границе кварталов 28Б-29Б в западном направлении до стыка границ кварталов 25Б, 28Б, 29Б, 32Б Небугского участкового лесничества Туапсинского лесничества. Далее от стыка границ кварталов 25Б, 28Б, 29Б, 30Б Небугского участкового лесничества Туапсинского лесничества в северо-западном направлении до стыка границ кварталов 24Б, 25Б, 31Б, 32Б Небугского участкового лесничества Туапсинского лесничества.

Западная. От стыка границ кварталов 24Б, 25Б, 31Б, 32Б Небугского участкового лесничества Туапсинского лесничества в северном направлении по границе кварталов 24Б, 25Б Небугского участкового лесничества Туапсинского лесничества до южной окраины выдела 8 квартала 25 Б Небугского участкового лесничества Туапсинского лесничества, далее по восточной границе выдела 8 квартала 25Б Небугского участкового лесничества Туапсинского лесничества в северо-восточном направлении до границы с выделом 7 квартала 25Б Небугского участкового лесничества Туапсинского лесничества. Далее в северо-западном направлении вдоль русла ручья Пеус до границы выделов 2, 7 квартала 25Б Небугского участкового лесничества Туапсинского лесничества, далее в северо-восточном направлении по границе выделов 2,7 квартала 25Б Небугского участкового лесничества до русла ручья Пеус (исходная точка).

Привязка к системе координат - система координат МСК-23

Точка	X	Y
1	379171,36	1396051,99
2	379181,88	1396298,66
3	379302,14	1396373,55
4	378996,51	1397336,04
5	378679,17	1398135,85
6	378341,01	1398545,97
7	378077,49	1398669,05
8	378046,09	1398996,93
9	377947,13	1399123,33
10	377689,71	1399552,37
11	377366,00	1398998,03
12	377301,88	1398190,69
13	376604,11	1397519,07
14	376928,93	1396616,93
15	376604,15	1396106,03
16	376989,67	1395889,91
17	377568,81	1395956,42
18	377841,28	1396151,23

19	378537,58	1395898,97
20	379003,26	1396189,94
21	379131,45	1396009,98

Описание границ охранной зоны памятника природы (если есть) – нет
Площадь памятника природы – 5670000 м².

Площадь охранной зоны памятника природы (если есть) – нет

Описание положения в рельефе – расположен на южном склоне Главного Кавказского хребта, в бассейне реки Туапсе.

Сопряженные объекты – нет

Перечень зон и участков памятника природы, их площади

Кластерность территории памятника природы нет

Площадь каждого участка, га (м²) нет

Режим особой охраны

Запрещенные виды деятельности	Разрешенные виды деятельности
<ul style="list-style-type: none"> - нарушение или уничтожение исторически сложившегося ландшафта памятника природы и его природных комплексов; - все виды охоты, уничтожение либо повреждение воспроизводственных и защитных участков (гнезд, дупел, нор и других жилищ и убежищ) диких животных в течение всего года, кроме случаев, предусмотренных федеральным законодательством в области проведения регулирования численности животных; - нахождение на территории памятника с оружием, капканами и другими орудиями добытия объектов животного мира, кроме случаев, предусмотренных федеральным законодательством в области проведения регулирования численности животных; - пользование объектами животного и растительного мира, отнесенными в установленном порядке к редким и находящимся под угрозой исчезновения; - сбор зоологических, ботанических, минералогических коллекций и палеонтологических объектов без согласования с уполномоченным органом в установленном порядке; - проведение сплошных рубок леса, за исключением случаев, когда выборочные рубки не обеспечивают замену лесных насаждений, утрачивающих свои средообразующие, водоохранные и иные полезные функции, на лесные насаждения, 	<ul style="list-style-type: none"> - добывание объектов животного мира с целью регулирования численности на основании данных учета и сбора материалов при проведении научно-исследовательских работ, а также истребление волков, бродячих собак и других животных, наносящих ущерб видовому составу животного мира по согласованию с уполномоченным органом Краснодарского края в случаях предусмотренных федеральным законодательством в области проведения регулирования численности животных; - нахождение на территории памятника природы с оружием, капканами и другими орудиями добытия объектов животного мира и водных биоресурсов для проведения научно-исследовательских работ и с целью регулирования численности животных, а также истребление волков, бродячих собак и других животных, наносящих ущерб видовому составу животного мира по согласованию с уполномоченным органом Краснодарского края в случаях предусмотренных федеральным законодательством в области проведения регулирования численности животных; - проведение противопожарных и санитарно-оздоровительных мероприятий согласно действующему лесному и природоохранному законодательству,

<p>обеспечивающие сохранение целевого назначения защитных лесов и выполняемых ими полезных функций;</p> <ul style="list-style-type: none"> - истребление почвозащитного подлесочного яруса; - вырубка при проведении санитарных рубок дуплистых и фаутовых деревьев; - проведение рубок ухода и санитарных рубок в выводково-гнездовой период; - заготовка древесины; - заготовка и сбор недревесных лесных ресурсов (за исключением заготовки и сбора недревесных лесных ресурсов гражданами для собственных нужд в установленном порядке); - заготовка пищевых лесных ресурсов и сбор лекарственных растений (за исключением заготовки пищевых лесных ресурсов гражданами и сбора ими лекарственных растений для собственных нужд в установленном порядке); - осуществление авиационных мер по борьбе с вредителями и болезнями растений (кроме случаев отсутствия возможности применения наземной техники при возникновении массовых эпидемий или иных естественных природных явлений, связанных со вспышками численности вредителей); - осуществление авиационных мер по борьбе с вредителями в водоохранной зоне водных объектов и над их акваторией; - содержание собак без привязи и поводка вне границ населенных пунктов, нагонка и натаска собак; - интродукция объектов животного и растительного мира в целях акклиматизации; - сенокошение, выпас скота; - сжигание естественной растительности, в том числе весенние палы; - проезд и стоянка всех видов транспортных средств на территории памятника природы без согласования с уполномоченным органом Краснодарского края; - предоставление земельных участков для любого вида строительства (капитального и некапитального), включая прокладку линейных объектов (линий электропередач, газо- и нефтепроводов, коммуникаций, новых дорог); - предоставление земельных участков для 	<p>согласованных в установленном порядке (проведение санитарно-оздоровительных мероприятий осуществляется при условии минимального повреждения напочвенного покрова с применением технических средств на колесном ходу);</p> <ul style="list-style-type: none"> - проведение сплошных рубок лесных насаждений в случаях, когда выборочные рубки не обеспечивают замену лесных насаждений, утрачивающих свои средообразующие, водоохранные и иные полезные функции, на лесные насаждения, обеспечивающие сохранение целевого назначения защитных лесов и выполняемых ими полезных функций; - осуществление авиационных мер по борьбе с вредителями и болезнями растений в случаях отсутствия возможности применения наземной при возникновении массовых эпидемий или иных естественных природных явлений, связанных со вспышками численности вредителей; - проведение работ по восстановлению и поддержанию в равновесном состоянии экосистем памятника природы; - организация и проведение воспроизводственно-биотехнических мероприятий; - заготовка и сбор недревесных лесных ресурсов гражданами для собственных нужд в установленном порядке; - заготовка пищевых лесных ресурсов и сбор лекарственных растений гражданами для собственных нужд в установленном порядке; - организация и проведение научно-исследовательских работ, и осуществление эколого-просветительской деятельности по согласованию с уполномоченным органом в установленном порядке; -использование территории памятника природы в качестве полигона для тренировки скалолазов и альпинистов (единовременно не более 5 человек); - устройство спортивных площадок и установка спортивного оборудования, прокладка и маркировка спортивных трасс и маршрутов по согласованию с уполномоченным органом Краснодарского края;
--	---

<p>ведения садоводства и огородничества;</p> <ul style="list-style-type: none"> - все виды земляных, гидротехнических и строительных работ, кроме проводимых с целью обеспечения эксплуатации, ремонта и реконструкции существующих линейных объектов и коммуникаций; - осуществление рекреационной деятельности (в том числе организация мест отдыха и разведение костров) за пределами специально предусмотренных для этого мест; - устройство спортивных площадок и установка спортивного оборудования, прокладка и маркировка спортивных трасс и маршрутов без согласования с уполномоченным органом Краснодарского края; - проведение массовых спортивных, зрелищных и иных мероприятий без согласования с уполномоченным органом Краснодарского края; - уничтожение или повреждение шлагбаумов, аншлагов, стендов и других информационных знаков и указателей, а также оборудованных экологических троп; - размещение на территории памятника природы рекламных и информационных щитов, не связанных с его функционированием; - геологическое изучение, разведка и добыча полезных ископаемых, а также выполнение иных связанных с пользованием недрами работ; - взрывные работы; - загрязнение поверхностных и подземных вод неочищенными сточными водами и другими веществами; - засорение поверхностных вод; - создание объектов размещения, хранения отходов производства и потребления, радиоактивных, химических, взрывчатых, токсичных, отравляющих и ядовитых веществ, сброс неочищенных сточных вод; - предоставление земельных участков для индивидуального жилищного и дачного строительства; -распашка земель; - иные виды деятельности, влекущие за собой снижение экологической ценности данной территории или причиняющие вред природным комплексам памятника природы и их компонентам. 	<ul style="list-style-type: none"> - проведение массовых спортивных, зрелищных и иных мероприятий по согласованию с уполномоченным органом Краснодарского края; - сбор зоологических, ботанических, минералогических коллекций и палеонтологических объектов по согласованию с уполномоченным органом в установленном порядке; - геэкологические исследования, проводящиеся без существенного нарушения недр (отбор проб почв, донных осадков, грунтовых и поверхностных вод и прочее); - установка информационных и информационно-предупредительных аншлагов и щитов; - размещение ограничивающих проезд и проход сооружений; - предотвращение опасных природных явлений, угрожающих жизни людей и населенным пунктам.
--	---

Меры охраны:

- хозяйственную и иную деятельность осуществлять в соответствии с установленным режимом охраны;
- установить информационные и предупредительные аншлаги;
- организовать регулярный вывоз бытовых отходов со всей территории памятника природы;
- оформить охранные обязательства в установленном законом порядке.

Природные характеристики территории

Описание *растительности* приводится в Приложении № 1 к паспорту памятника природы.

Описание *животного мира* приводится в Приложении № 2 к паспорту памятника природы.

Параметры обособленного памятника природы приводятся в Приложении № 3 к паспорту памятника природы.

Состояние (степень нарушенности) – хорошее/удовлетворительное/плохое (с указанием повреждений)

- захламливание территории памятника природы бытовыми отходами;
- выбросы в атмосферу от авто и железнодорожного транспорта и сжигания твердого печного топлива;
- высокая рекреационная нагрузка.

Перечень земельных участков, предоставленных гражданам и юридическим лицам, с указанием местоположения границ, а так же прав владения и пользования участками

Кадастровый номер участка нет

Местоположение границ участка _____

Для юридического лица: - нет

Организационно-правовая форма _____,

наименование, юридический адрес _____,

телефон, факс, e-mail _____,

ФИО руководителя _____,

ФИО контактного лица _____,

Название и реквизиты документов на право собственности, владения, пользования, аренды _____

Для физического лица: - нет

ФИО _____

Название и реквизиты документов на право собственности, владения, пользования, аренды _____

Кадастровый номер участка _____,

Местоположение границ участка _____

Для юридического лица:

Организационно-правовая форма _____,
наименование, юридический адрес _____,
телефон, факс, e-mail _____,
ФИО руководителя _____,
ФИО контактного лица _____,
Название и реквизиты документов на право собственности, владения,
пользования, аренды _____

Для физического лица:

ФИО _____
Название и реквизиты документов на право собственности, владения,
пользования, аренды _____

Кадастровый номер участка _____,
Местоположение границ участка _____

Для юридического лица:

Организационно-правовая форма _____,
наименование, юридический адрес _____,
телефон, факс, e-mail _____,
ФИО руководителя _____,
ФИО контактного лица _____,
Название и реквизиты документов на право собственности, владения,
пользования, аренды _____

Для физического лица:

ФИО _____
Название и реквизиты документов на право собственности, владения,
пользования, аренды _____

Кадастровый номер участка _____,
Местоположение границ участка _____

Для юридического лица:

Организационно-правовая форма _____,
наименование, юридический адрес _____,
телефон, факс, e-mail _____,
ФИО руководителя _____,
ФИО контактного лица _____,
Название и реквизиты документов на право собственности, владения,
пользования, аренды _____

Для физического лица:

ФИО _____

Название и реквизиты документов на право собственности, владения, пользования, аренды _____

Дополнительные материалы, в том числе Охранное обязательство, приводятся в Приложении № 4 к паспорту памятника природы.

Составитель: Е.С.Аристова,
Главный специалист-эксперт отдела особо
охраняемых природных территорий

подпись

Начальник отдела Н.Г.Шмельцер

подпись

Дата _____

ПРИЛОЖЕНИЕ № 1
к паспорту памятника природы,
утвержденному приказом
департамента природных ресурсов и
государственного экологического
надзора Краснодарского края
от 13.12.2012 г. № 361

Растительность – перечень основных типов растительных сообществ, их состав, характеристика, пространственное распределение. Список видов, занесенных в Красную книгу Российской Федерации, Красную книгу Краснодарского края.

Список видов растений

№	Вид растения
1	Бересклет европейский - <i>Euonymus europaea</i>
2	Бирючина обыкновенная - <i>Ligustrum vulgare</i>
3	Боярышник однопестичный - <i>Crataegus monogyna</i>
4	Бузина черная - <i>Sambucus nigra</i>
5	Бук восточный - <i>Fagus orientalis</i>
6	Граб восточный - <i>Carpinus orientalis</i>
7	Граб обыкновенный - <i>Carpinus betulus</i>
8	Груша кавказская - <i>Pyrus caucasica</i>
9	Дерен австралийский - <i>Cornus australis</i>
10	Дуб скальный - <i>Quercus petraea</i>
11	Ежевика сизая - <i>Rubus caesius</i>
12	Жасмин кустарниковый - <i>Jasminum fruticans</i>
13	Жимолость каприфоль - <i>Lonicera caprifolium</i>
14	Ива белая - <i>Salix alba</i>
15	Ива пепельная - <i>Salix cinerea</i>
16	Калина обыкновенная - <i>Viburnum opulus</i>
17	Кизил мужской - <i>Cornus mas</i>
18	Клекачка перистая - <i>Staphylea pinnata</i>
19	Клематис винограднолистный - <i>Clematis vitalba</i>
20	Клен ложноплатановый - <i>Acer pseudoplatanus</i>
21	Клен полевой - <i>Acer campestre</i>
22	Клен светлый - <i>Acer laetum</i>
23	Лещина обыкновенная - <i>Corylus avellana</i>
24	Липа крупнолистная - <i>Tilia platyphyllos</i>
25	Обвойник греческий - <i>Periploca graeca</i>
26	Ольха черная - <i>Alnus glutinosa</i>
27	Осина обыкновенная - <i>Populus tremula</i>
28	Падуб колхидский - <i>Ilex colchica</i>
29	Плющ колхидский - <i>Hedera colchica</i>
30	Плющ обыкновенный - <i>Hedera helix</i>
31	Рододендрон желтый - <i>Rhododendron luteum Sweet</i>
32	Смилакс высокий - <i>Smilax excelsa</i>

33	Тисс ягодный - <i>Taxus baccata</i>
34	Тополь белый - <i>Populus alba</i>
35	Черешня обыкновенная - <i>Cerasus avium</i>
36	Чубушник кавказский - <i>Philadelphus caucasicus</i>
37	Шелковица - <i>Morus</i>
38	Шиповник - <i>Rosa sp.</i>
39	Ясень обыкновенный - <i>Fraxinus excelsior</i>

Список видов, занесенных в Красную книгу Российской Федерации, Красную книгу Краснодарского края.

№	Вид растения	Статус охраны
1	Венерин волос - <i>Adiantum capillus-veneris</i>	Красная книга Краснодарского края
2	Вудсия ломкая - <i>Woodsia fragilis</i>	Красная книга Краснодарского края
3	Горянка колхидская - <i>Epimedium colchicum</i>	Красная книга Краснодарского края
4	Морозник кавказский - <i>Helleborus caucasicus</i>	Красная книга Краснодарского края
5	Цикламен косский - <i>Cyclamen coum</i>	Красная книга Краснодарского края
6	Ятрышник мужской - <i>Orchis masculf</i>	Красная книга Краснодарского края

ПРИЛОЖЕНИЕ № 2
к паспорту памятника природы,
утвержденному приказом
департамента природных ресурсов и
государственного экологического
надзора Краснодарского края
от 13.12.2012 г. № 361

Животный мир – видовой состав, численность, местообитание. Список видов, занесенных в Красную книгу Российской Федерации, Красную книгу Краснодарского края.

Список животных

№	Вид животного
герпетофауна	
1	Веретеница ломкая – <i>Anguis fragilis</i>
2	Водяной уж – <i>Natrix tessellata</i>
3	Восточная прыткая ящерица – <i>Lacerta agilis exigua</i>
4	Желтобрюхий (Каспийский) полоз – <i>Hierophis caspius</i>
5	Зеленая жаба – <i>Bufo viridis</i>
6	Кавказская гадюка – <i>Pelias kaznakovi</i>
7	Кавказская крестовка – <i>Pelodytes caucasicus</i>
8	Кавказский обыкновенный тритон (тритон Ланца) – <i>Lissotriton vulgaris lantzi</i>
9	Квакша Шелковникова – <i>Hyla arborea schelkownikowi</i>
10	Колхидская (Кавказская) жаба – <i>Bufo verrucosissimus</i>
11	Колхидский уж – <i>Natrix megaloccephala</i>
12	Малоазиатская лягушка – <i>Rana macrocnemis</i>
13	Обыкновенная медянка – <i>Coronella austriaca</i>
14	Обыкновенный уж – <i>Natrix natrix scutata</i>
15	Озерная лягушка – <i>Rana ridibunda</i>
16	Полоз оливковый – <i>Platyceps najadum</i>
17	Полоз эскулапов – <i>Zamenis longissimus</i>
18	Тритон Карелина – <i>Triturus karelini</i>
19	Тритон малоазиатский - <i>Ommatotriton ophryticus</i>
20	Черепаха Никольского (средиземноморская черепаха) – <i>Testudo graeca nikolskii</i>
21	Черноморская луговая ящерица – <i>Darevskia praticola pontica</i>
22	Ящерица Браунера – <i>Darevskia brauneri</i>
орнигофауна	

23	Аист Черный – <i>Ciconia nigra</i>
24	Белая трясогузка – <i>Motacilla alba</i>
25	Большая синица - <i>Parus major</i>
26	Большой подорлик – <i>Aquila clanga</i>
27	Вальдшнеп – <i>Scolopax rusticola</i>
28	Вертишейка – <i>Jynx torquilla</i>
29	Ворон – <i>Corvus corax</i>
30	Вьюрок – <i>Fringilla montifringilla</i>
31	Вяхирь – <i>Columba palumbus</i>
32	Горлица обыкновенная – <i>Streptopelia turtur</i>
33	Горный конек – <i>Anthus spinoletta</i>
34	Деряба – <i>Turdus viscivorus</i>
35	Длиннохвостая синица – <i>Aegithalos caudatus</i>
36	Дрозд певчий – <i>Turdus philomelos</i>
37	Дрозд черный – <i>Turdus merula</i>
38	Дятел белоспинный – <i>Dendrocopos leucotos</i>
39	Дятел зеленый – <i>Picus viridis</i>
40	Дятел малый – <i>Dendrocopos minor</i>
41	Дятел пестрый – <i>Dendrocopos major</i>
42	Дятел средний – <i>Dendrocopos medius</i>
43	Жаворонок белокрылый – <i>Melanocorypha leucoptera</i>
44	Жаворонок лесной – <i>Lullula arborea</i>
45	Жаворонок хохлатый – <i>Galerida cristata</i>
46	Желна – <i>Dryocopus martius</i>
47	Завирушка лесная – <i>Prunella modularis</i>
48	Зарянка – <i>Erithacus rubecula</i>
49	Зимняк – <i>Buteo lagopus</i>
50	Змееяд – <i>Circaetus gallicus</i>
51	Зяблик – <i>Fringilla coelebs</i>
52	Канюк обыкновенный – <i>Buteo buteo</i>
53	Клинтух – <i>Columba oenas</i>
54	Козодой обыкновенный - <i>Caprimulgus europaeus</i>
55	Королек желтоголовый – <i>Regulus regulus</i>
56	Королек красноголовый – <i>Regulus ignicapillus</i>
57	Крапивник – <i>Troglodytes troglodytes</i>
58	Кукушка обыкновенная - <i>Cuculus canorus</i>
59	Лазоревка – <i>Parus caeruleus</i>
60	Лесной конек – <i>Anthus trivialis</i>
61	Малый зуек – <i>Charadrius dubius</i>
62	Московка – <i>Parus ater</i>
63	Мухоловка–белошейка – <i>Ficedula albicollis</i>
64	Неясыть серая – <i>Strix aluco</i>
65	Обыкновенная горихвостка – <i>Phoenicurus phoenicurus</i>
66	Обыкновенная зеленушка – <i>Chloris chloris</i>
67	Обыкновенная иволга – <i>Oriolus oriolus</i>

68	Обыкновенная лазоревка - <i>Parus caeruleus</i>
69	Обыкновенная овсянка - <i>Emberiza citrinella</i>
70	Обыкновенная пищуха – <i>Certhia familiaris</i>
71	Обыкновенная чечевица – <i>Carpodacus erythrinus</i>
72	Обыкновенный дубонос – <i>Coccothraustes coccothraustes</i>
73	Обыкновенный жулан – <i>Lanius collurio</i>
74	Обыкновенный поползень – <i>Sitta europaea</i>
75	Овсянка горная – <i>Emberiza cia</i>
76	Оляпка – <i>Cinclus cinclus</i>
77	Орел–карлик – <i>Hieraaetus pennatus</i>
78	Пеночка желтобрюхая – <i>Phylloscopus nitidus</i>
79	Пеночка–трещотка – <i>Phylloscopus sibilatrix</i>
80	Перевозчик – <i>Actitis hypoleucos</i>
81	Перепелятник – <i>Accipiter nisus</i>
82	Поползень обыкновенный – <i>Sitta europaea</i>
83	Рябинник - <i>Turdus pilaris</i>
84	Садовая славка – <i>Sylvia borin</i>
85	Сапсан – <i>Falco peregrinus</i>
86	Серая мухоловка – <i>Muscicapa striata</i>
87	Серая славка – <i>Sylvia communis</i>
88	Скворец – <i>Sturnus</i>
89	Снегирь – <i>Pyrrhula pyrrhula</i>
90	Сойка - <i>Garrulus glandarius</i>
91	Соловей – <i>Luscinia luscinia</i>
92	Сорока – <i>Pica pica</i>
93	Сорокопут чернолобый – <i>Lanius minor</i>
94	Сплюшка – <i>Otus scops</i>
95	Стервятник – <i>Neophron percnopterus</i>
96	Стриж белобрюхий – <i>Apus melba</i>
97	Стриж черный – <i>Apus apus</i>
98	Тетеревятник – <i>Accipiter gentilis</i>
99	Трясогузка горная – <i>Motacilla cinerea</i>
100	Удод – <i>Upupa epops</i>
101	Ушастая сова – <i>Asio otus</i>
102	Филин – <i>Bubo bubo</i>
103	Чеглок – <i>Falco subbuteo</i>
104	Черноголовая славка – <i>Sylvia atricapilla</i>
105	Черноголовый щегол – <i>Carduelis carduelis</i>
106	Черный дрозд – <i>Turdus merula</i>
107	Щегол – <i>Carduelis carduelis</i>
108	Щурка золотистая – <i>Merops apiaster</i>
109	Южный соловей – <i>Luscinia megarhynchos</i>
териофауна	
110	Барсук европейский - <i>Meles meles</i>
111	Белка кавказская - <i>Sciurus anomalus</i>
112	Белка обыкновенная - <i>Sciurus vulgaris</i>
113	Белобрюхая белозубка - <i>Crociodura leucodon</i>
114	Белогрудый еж - <i>Erinaceus concolor</i>

115	Большой подковонос - <i>Rhinolophus ferrumequinum</i>
116	Бурозубка Волнухина - <i>Sorex volnuchini</i>
117	Бурозубка Радде - <i>Sorex raddei</i>
118	Бурый медведь - <i>Ursus arctos</i>
119	Вечерница рыжая - <i>Nyctalus noctula</i>
120	Волк - <i>Canis lupus</i>
121	Длиннохвостая белозубка - <i>Crocidura russula</i>
122	Енотовидная собака - <i>Nyctereutes procyonoides</i>
123	Енот–полоскун - <i>Procyon lotor</i>
124	Желтогорлая мышь - <i>Apodemus flavicollis</i>
125	Заяц–русак - <i>Lepus europaeus</i>
126	Кабан - <i>Sus scrofa</i>
127	Кавказская бурозубка - <i>Sorex satunini</i>
128	Кавказская выдра - <i>Lutra lutra meridionalis</i>
129	Кавказская европейская норка – <i>Mustela lutreola turovi</i>
130	Кавказский крот - <i>Talpa caucasica</i>
131	Кавказский лесной кот - <i>Felis silvestris daemon</i>
132	Кожан двухцветный - <i>Vespertilio murinus</i>
133	Косуля европейская - <i>Capreolus capreolus</i>
134	Куница каменная - <i>Martes foina</i>
135	Куница лесная - <i>Martes martes</i>
136	Кустарниковая полевка - <i>Microtus majori</i>
137	Кутора Шелковникова - <i>Neomys schelkovnikovi</i>
138	Ласка - <i>Mustela nivalis</i>
139	Лесная мышь - <i>Apodemus uralensis</i>
140	Лесной хорек - <i>Mustela putorius</i>
141	Лисица - <i>Vulpes vulpes</i>
142	Малая белозубка - <i>Crocidura suaveolens</i>
143	Малый крот - <i>Talpa levantis</i>
144	Мышовка лесная - <i>Sicista betulina</i>
145	Мышь малоазийская - <i>Apodemus mystacinus</i>
146	Мышь малютка - <i>Micromys minutus</i>
147	Мышь полевая - <i>Apodemus agrarius</i>
148	Нетопырь–карлик - <i>Pipistrellus pipistrellus</i>
149	Ночница Брандта - <i>Myotis brandti</i>
150	Обыкновенная полевка - <i>Microtus arvalis</i>
151	Обыкновенная рысь - <i>Lynx lynx</i>
152	Обыкновенная слепушонка - <i>Ellobius talpinus</i>
153	Олень благородный кавказский - <i>Cervus caucasicus</i>
154	Полевка малоазийская - <i>Chionomys roberti</i>
155	Серая крыса - <i>Rattus norvegicus</i>
156	Серна - <i>Rupicapra rupicapra</i>

157	Соня–полчок - <i>Glis glis</i>
158	Усатая ночница - <i>Myotis mystacinus</i>
159	Шакал - <i>Canis aureus</i>

Список видов, занесенных в Красную книгу Российской Федерации, Красную книгу Краснодарского края.

№	Вид животного	Статус охраны
1	Аист Черный - <i>Ciconia nigra</i>	Красная книга РФ, Красная книга Краснодарского края
2	Жаворонок лесной - <i>Lullula arborea</i>	Красная книга Краснодарского края
3	Желтобрюхий (Каспийский) полоз - <i>Hierophis caspius</i>	Красная книга РФ, Красная книга Краснодарского края
4	Змеяяд - <i>Circaetus gallicus</i>	Красная книга РФ, Красная книга Краснодарского края
5	Кавказская выдра - <i>Lutra lutra meridionalis</i>	Красная книга РФ, Красная книга Краснодарского края
6	Кавказская гадюка - <i>Pelias kaznakovi</i>	Красная книга РФ, Красная книга Краснодарского края
7	Кавказская крестовка - <i>Pelodytes caucasicus</i>	Красная книга РФ, Красная книга Краснодарского края
8	Кавказский лесной кот - <i>Felis silvestris daemon</i>	Красная книга РФ, Красная книга Краснодарского края
9	Кавказский обыкновенный тритон (тритон Ланца)- <i>Lissotriton vulgaris lantzi</i>	Красная книга РФ, Красная книга Краснодарского края
10	Колхидская (Кавказская) жаба - <i>Bufo verrucosissimus</i>	Красная книга РФ, Красная книга Краснодарского края
11	Колхидский уж - <i>Natrix megalcephala</i>	Красная книга Краснодарского края
12	Королек красноголовый - <i>Regulus ignicapillus</i>	Красная книга РФ, Красная книга Краснодарского края
13	Малоазиатская лягушка - <i>Rana macropsnemis</i>	Красная книга РФ, Красная книга Краснодарского края
14	Ночница Брандта - <i>Myotis brandti</i>	Красная книга Краснодарского края
15	Орел-карлик - <i>Hieraetus pennatus</i>	Красная книга РФ, Красная книга Краснодарского края
16	Полоз эскулапов - <i>Zamenis longissimus</i>	Красная книга РФ, Красная книга Краснодарского края
17	Сапсан - <i>Falco peregrinus</i>	Красная книга РФ, Красная книга Краснодарского края
18	Стервятник - <i>Neophron percnopterus</i>	Красная книга РФ, Красная книга Краснодарского края
19	Тритон Карелина - <i>Triturus karelini</i>	Красная книга РФ, Красная книга Краснодарского края
20	Тритон малоазиатский - <i>Ommatotriton ophryticus</i>	Красная книга РФ, Красная книга Краснодарского края
21	Усатая ночница - <i>Myotis mystacinus</i>	Красная книга Краснодарского края

22	Филин - <i>Bubo bubo</i>	Красная книга РФ, Красная книга Краснодарского края
23	Черепаша Никольского (средиземноморская черепаха) - <i>Testudo graeca nikolskii</i>	Красная книга РФ, Красная книга Краснодарского края

ПРИЛОЖЕНИЕ № 3
к паспорту памятника природы,
утвержденному приказом
департамента природных ресурсов и
государственного экологического
надзора Краснодарского края
от 13.12.2012 г. № 361

Описание обособленных памятников природы

Для ботанических объектов:

диаметр ствола дерева _____,

высота дерева _____,

площадь проекции кроны на поверхность _____.

Для геологических объектов:

линейные размеры геологических объектов _____,

слагающие породы _____,

геологический возраст _____.

Для гидрологических объектов:

средний расход воды в роднике _____.

Другое – Ручей Пеус является левым притоком реки Туапсе, впадая на 12,5 км от устья. Река Пеус – длина 6 км, берет начало на восточном склоне горы Каштановая (высота 566 м). По протяженности ручей Пеус относится к малым рекам. Площадь водосборного бассейна ручья составляет 597 га. Бассейн ручья Пеус характеризуется горным рельефом, поверхность сильно расчленена долинами боковых притоков и оврагами, которые имеют крутые, в отдельных случаях отвесные склоны. Бассейн ручья Пеус треугольной формы и имеет субмеридиональное направление с востока на запад. Левая и правая части бассейна имеют примерно одинаковое развитие. Русло ручья Пеус и его притоков во многих его местах завалено поваленными деревьями, образуя заторы воды, особенно в период паводков. В устьевую часть после прохождения паводка выносится значительное количество инертного материала, поваленных деревьев, расчистка которых осуществляется с привлечением строительной техники.

ПРИЛОЖЕНИЕ № 4
к паспорту памятника природы,
утвержденному приказом
департамента природных ресурсов и
государственного экологического
надзора Краснодарского края
от 13.12.2012 г. № 361

Дополнительные материалы – фотографии памятника природы или наиболее характерных его частей, картографический материал (карты (схемы) расположения памятника природы и охранной зоны (1:100000, 1:50000), карты (схемы) памятника природы с обозначением границ (1:2000 или 1:500, в зависимости от занимаемой площади), Охранное обязательство, иные материалы.



Рисунок 1 – памятник природы «Ручей Пеус»



Рисунок 2 – памятник природы «Ручей Пеус»

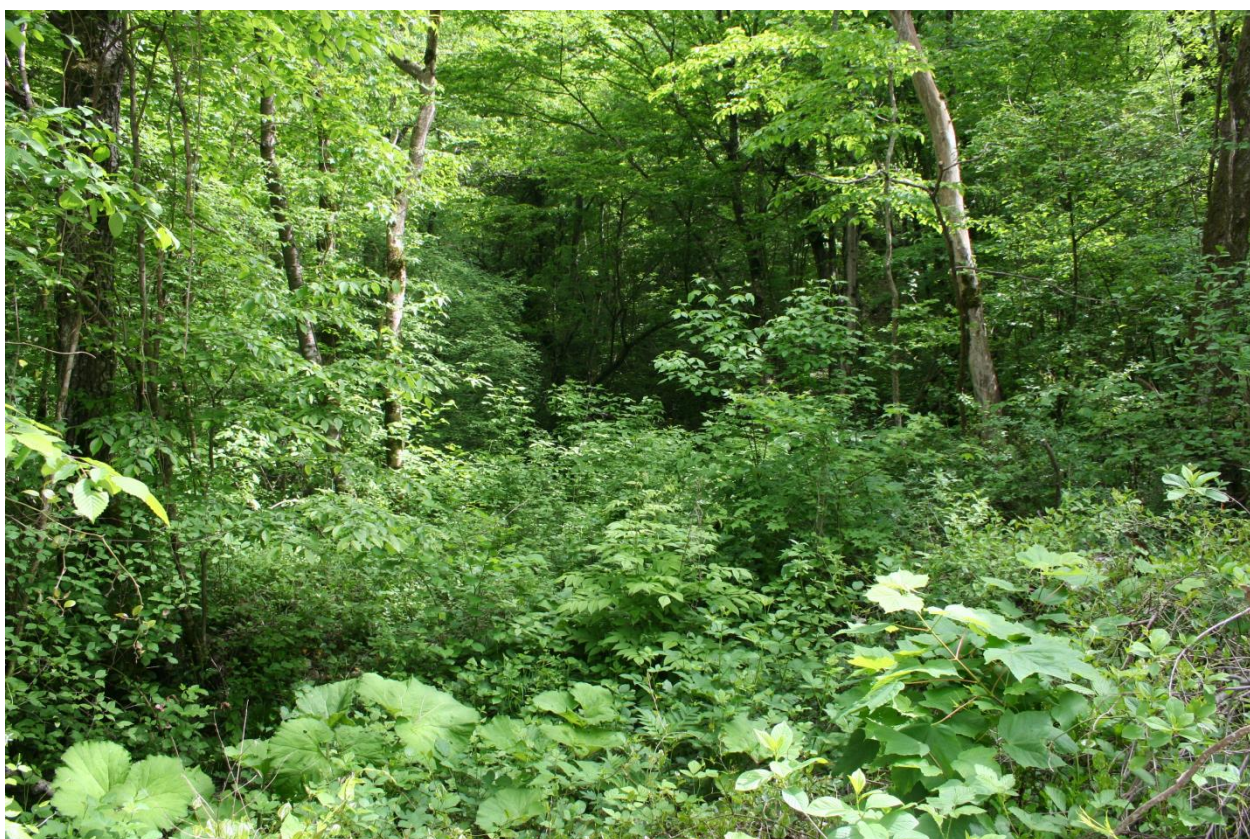


Рисунок 3 – памятник природы «Ручей Пеус»



Рисунок 4 – памятник природы «Ручей Пеус»



Рисунок 5 – памятник природы «Ручей Пеус»

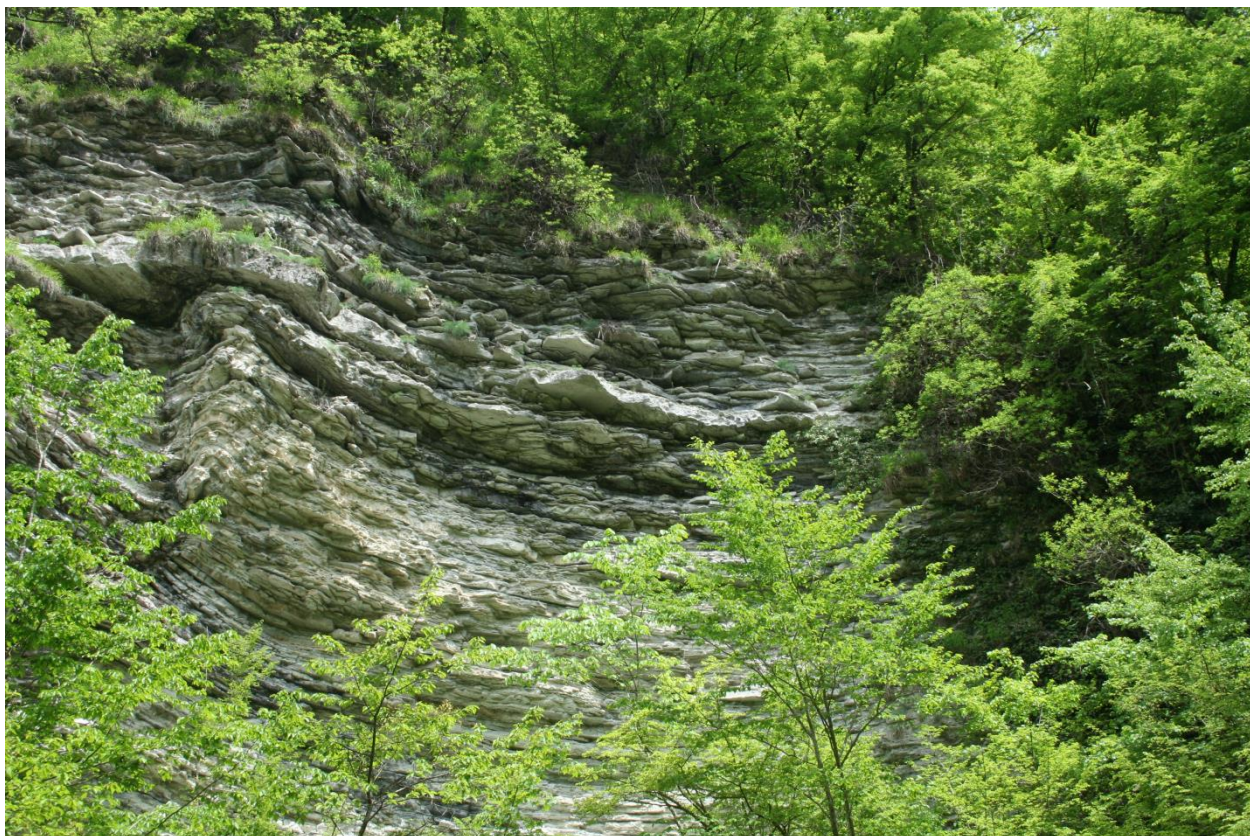


Рисунок 6 – памятник природы «Ручей Пеус»



Рисунок 7 – памятник природы «Ручей Пеус»



Рисунок 8 – памятник природы «Ручей Пеус»

Схема расположения памятника природы "Ручей Пеус"

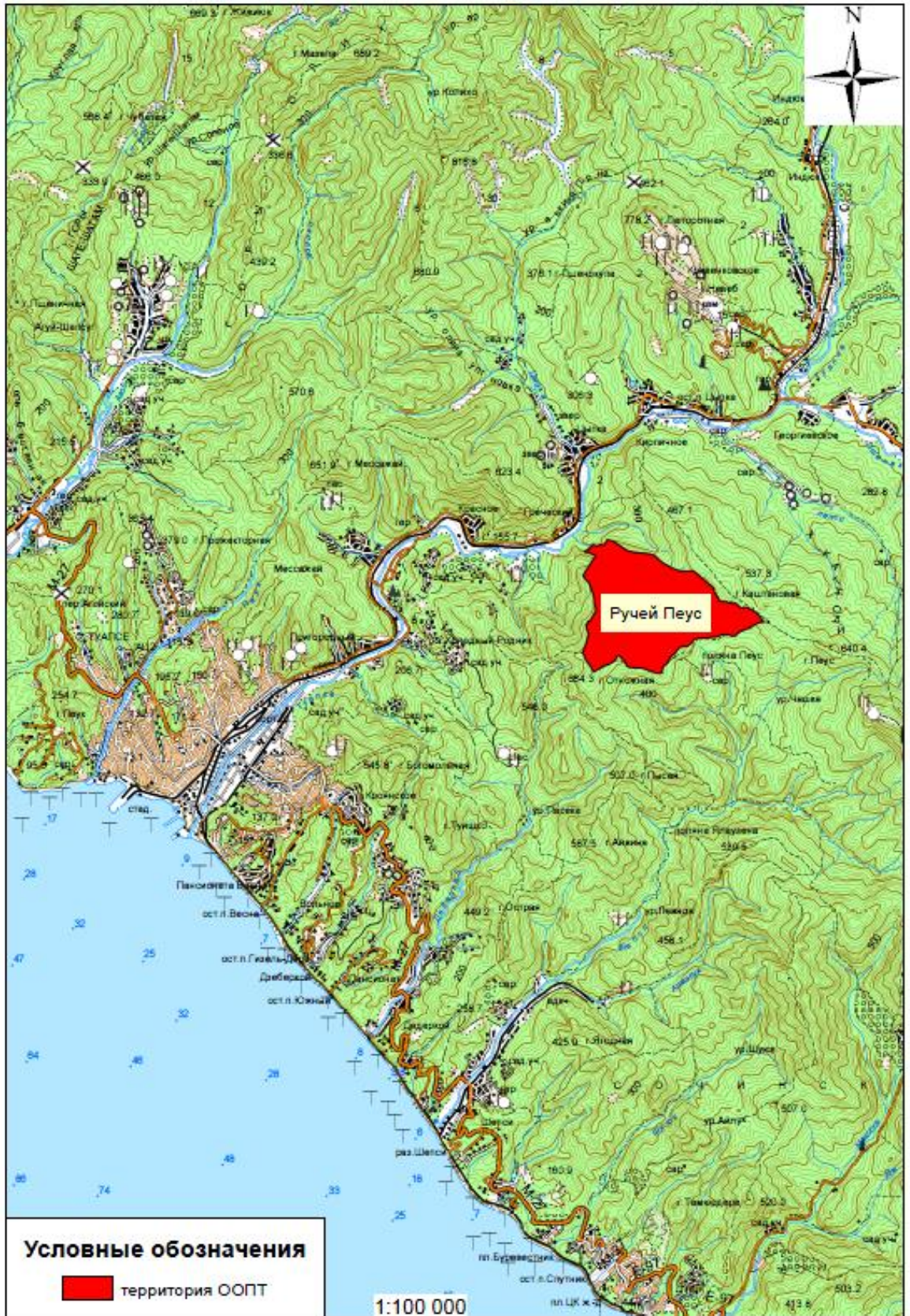
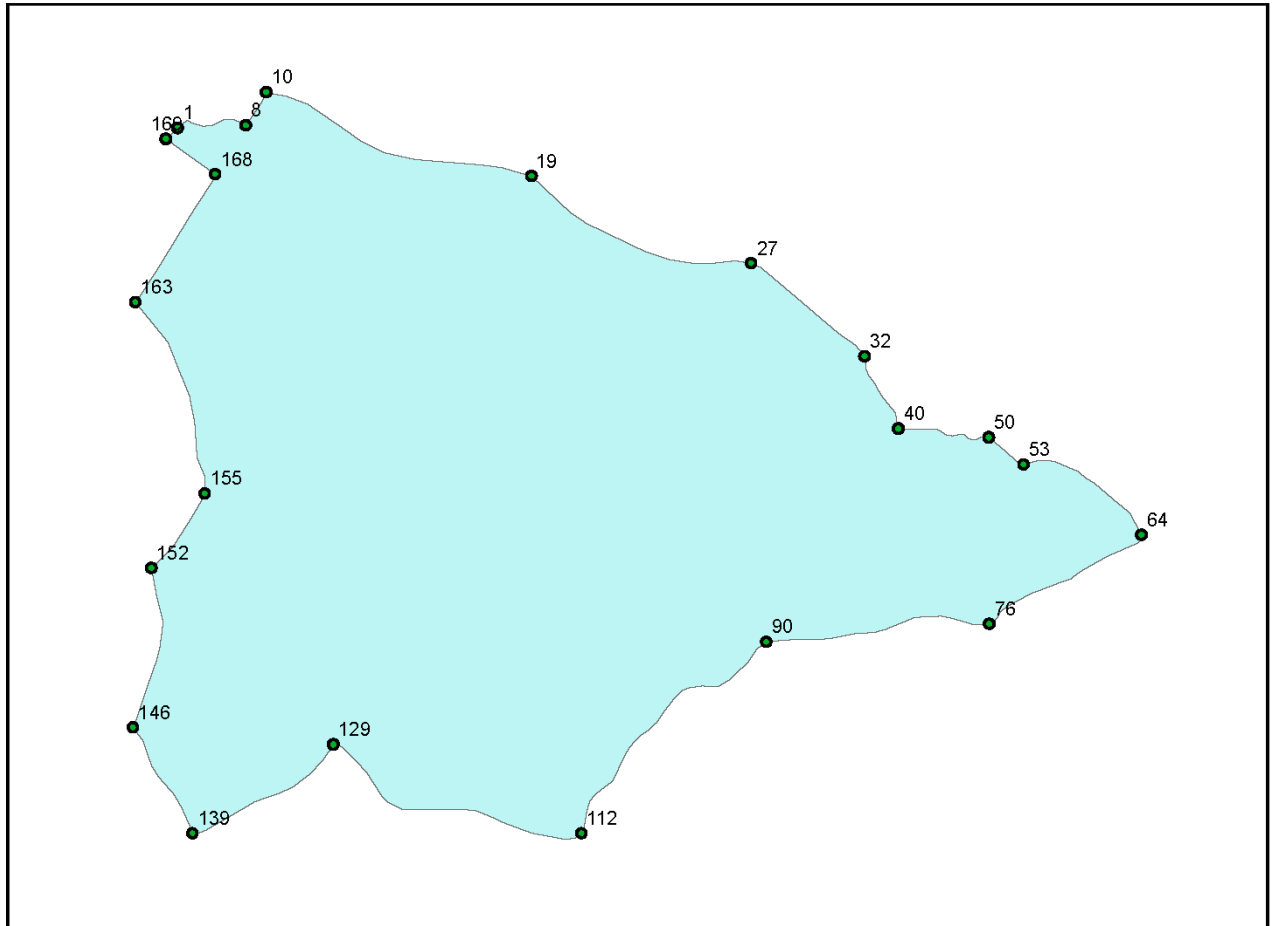


Схема границ памятника природы "Ручей Пеус"



1:25 000

Точка	Y	X
1	379171.36	1396051.99
8	379181.88	1396298.66
10	379302.14	1396373.55
19	378996.51	1397336.04
27	378679.17	1398135.85
32	378341.01	1398545.97
40	378077.49	1398669.05
50	378046.09	1398996.93
53	377947.13	1399123.33
64	377689.71	1399552.37
76	377366.00	1398998.03
90	377301.88	1398190.69
112	376604.11	1397519.07
129	376928.93	1396616.93
139	376604.15	1396106.03
146	376989.67	1395889.91
152	377568.81	1395956.42
155	377841.28	1396151.23
163	378537.58	1395898.97
168	379003.26	1396189.94
169	379131.45	1396009.98

Система координат: МСК-23